

COPIL NATURA 2000

ZPS Gorges de la Dordogne

JANVIER 2026



Agir pour
la biodiversité



RÉGION
**Nouvelle-
Aquitaine**



ORDRE DU JOUR



- 🐦 Introduction de la présidente du COPIL
- 🐦 Renouvellement du portage du site
- 🐦 Présentation des actions menées en 2025
- 🐦 Présentation du bilan d'animation 2023 - 2026
- 🐦 Présentation des projets de suivis scientifiques
- 🐦 Perspectives 2026
- 🐦 Temps d'échanges avec les participants



Gorges de la Dordogne à Saint-Martin-la-Méanne © A. Possich



Agir pour
la biodiversité



RÉGION
Nouvelle-
Aquitaine

INTRODUCTION DE LA PRÉSIDENTE DE COFIL



RAPPEL DE LA DÉMARCHE NATURA 2000



RÉGION
**Nouvelle-
Aquitaine**



Martin-pêcheur d'Europe © H. Magniez

OBJECTIFS DE NATURA 2000



Réseau européen de sites qui vise à contribuer à la **conservation de la biodiversité** et à la valorisation du patrimoine naturel des territoires tout en conciliant avec les activités socio-économiques des territoires.

Concertation / partenariats
S'articuler avec les activités, les politiques du territoire et les dispositifs de gestion

Valoriser le territoire
Sensibiliser et éduquer

Développer les connaissances
Assurer un suivi et une veille écologique sur le site



Natura 2000 qu'est ce que c'est ?

Vidéo d'explication disponible sur la chaine YouTube de la LPO Auvergne et le site internet des Gorges de la Dordogne : <https://gorgesdeladordogne.n2000.fr/>

2 types de sites :

Zone spéciale de conservation (ZSC) site « habitats »

Liée à la Directive européenne « Habitats-Faune-Flore » de 1992



Vise à la conservation d'habitats naturels, de la flore et de la faune (hors oiseaux) d'intérêt communautaire

Exemples : rivières à loutres, rivières à écrevisses à pattes blanches...

Zone de protection spéciale (ZPS) site « oiseaux »

Liée à la Directive européenne « Oiseaux » de 1979



Vise à la conservation d'oiseaux d'intérêt communautaire

La ZPS des Gorges de la Dordogne comportent plusieurs sites en ZSC

PORTAGE DES SITES NATURA 2000



Au 1^{er} janvier 2023, **les Régions reprennent la compétence Natura 2000** et la gestion des sites terrestres.

Les services de l'Etat (DDT) gardent la compétence de suivi des évaluations d'incidences Natura 2000

Région :

- Pilotage des sites N2000 terrestres
- Financement de la réalisation des actions du DOCOB

Etat :

- Désignation des sites
 - Rapportage UE
- Evaluation des incidences Natura 2000



Agir pour
la biodiversité



RÉGION
Nouvelle-
Aquitaine



La Région
Auvergne-Rhône-Alpes



PRÉFET
DE LA CORRÈZE
Liberté
Égalité
Fraternité



PRÉFET
DU CANTAL
Liberté
Égalité
Fraternité



PRÉFET
DU PUY-DE-DÔME
Liberté
Égalité
Fraternité

RENOUVELLEMENT DU PORTAGE DU SITE NATURA 2000

ZPS DES GORGES DE LA DORDOGNE



RÉGION
**Nouvelle-
Aquitaine**



UNION EUROPEENNE
Fonds Européen de
développement Régional



NATURA 2000

PORTAGE DE LA ZPS DES GORGES DE LA DORDOGNE

Fonctionnement général :

Gestionnaire des sites Natura 2000 (terrestres) :
Les Régions



Porteurs des sites Natura 2000 :
Une ou des collectivités



Animateurs des sites Natura 2000 :
Tout type de structures compétentes
(associations, conservatoires,
syndicats, établissement publics...)

Pour la ZPS des Gorges de la Dordogne :

Région Nouvelle-Aquitaine



2023-2026 : Région Nouvelle-Aquitaine

2026-2029 : renouvellement du portage
soumis à candidature et vote des collectivités



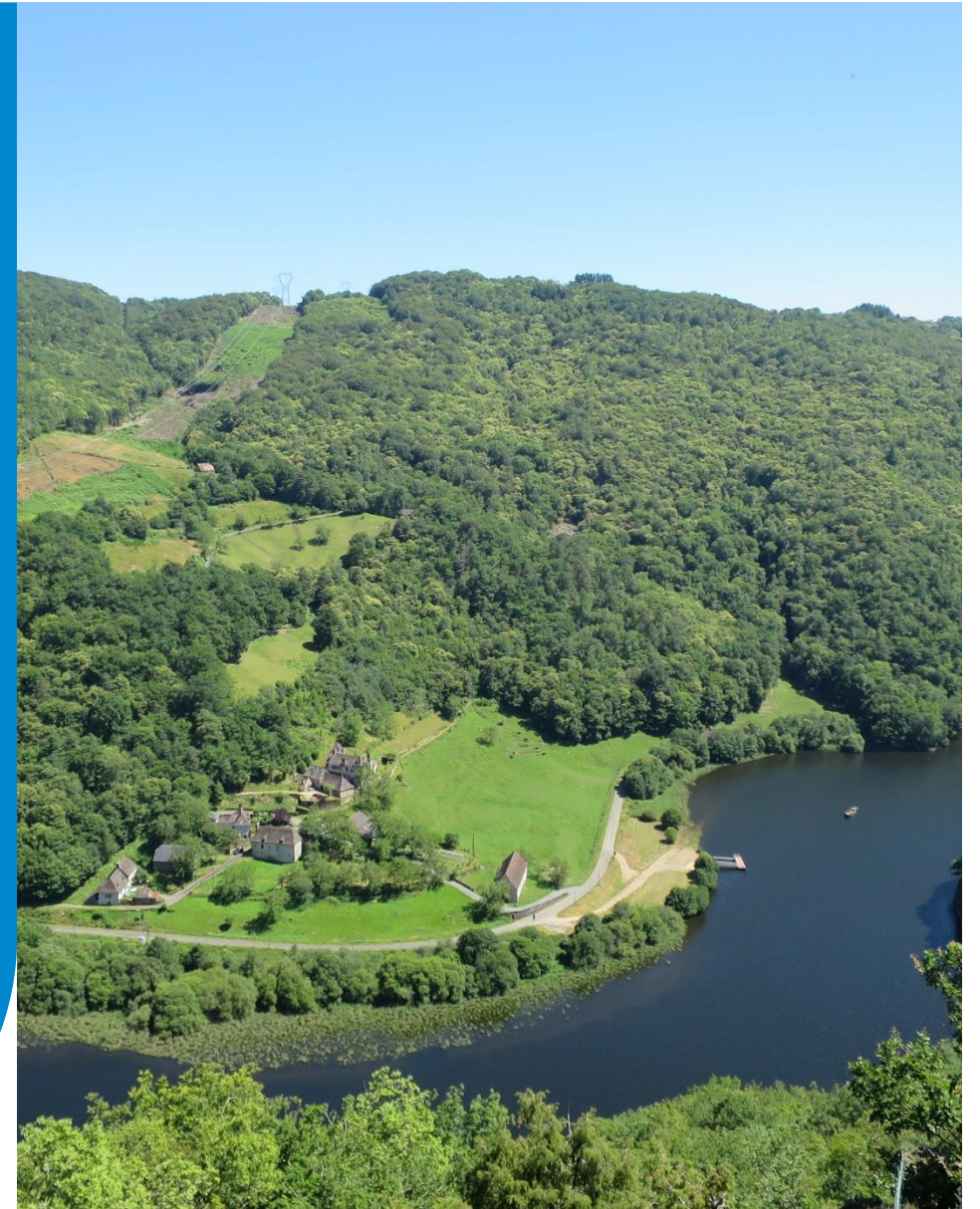
2023-2026 : Groupement LPO

2026-2029 : nouveau marché de la Région
Nouvelle-Aquitaine
=> le groupement LPO a répondu pour la
continuité des actions



PRÉSENTATION DE LA ZPS

GORGES DE LA DORDOGNE



Roc Castel (19) © A. Virondeau / LPO

LA ZPS DES GORGES DE LA DORDOGNE

46 037 ha

2 grandes régions : Nouvelle-Aquitaine, Auvergne-Rhône-Alpes

3 départements : Corrèze, Cantal, Puy-de-Dôme

63 communes

DOCOP rédigé en septembre 2011

**Les forêts de pente de feuillus des gorges
représentent une grande richesse biologique**

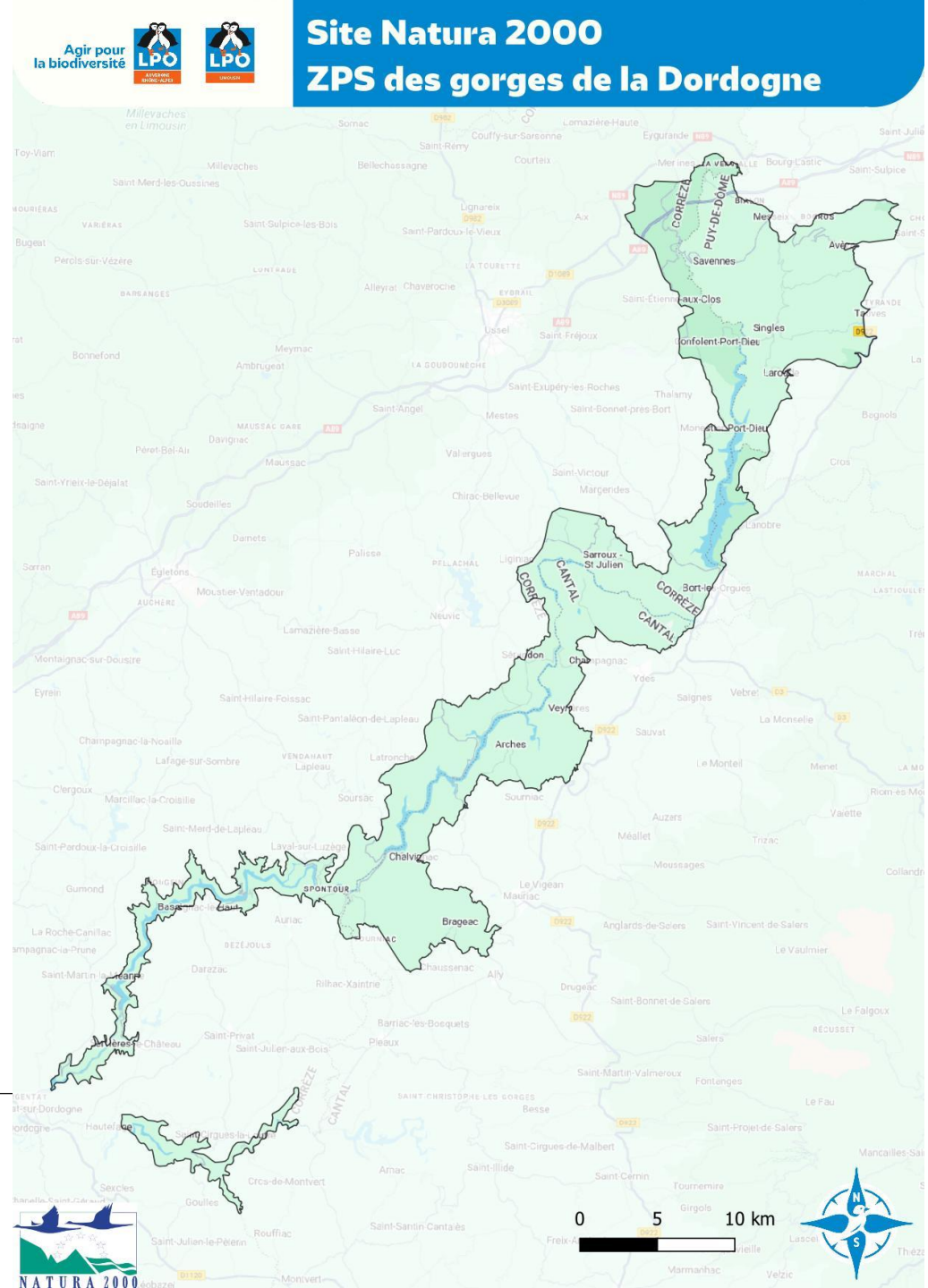
**16 oiseaux nicheurs protégés de la Directive
Oiseaux**



Agir pour
la biodiversité



RÉGION
Nouvelle-
Aquitaine



LES OBJECTIFS DE LA ZPS

Intégrer les besoins écologiques de l'avifaune d'intérêt communautaire dans les activités et l'aménagement du territoire

Informier, sensibiliser aux enjeux et espèces du site

Accompagner et valoriser les bonnes pratiques

Amélioration des connaissances du site

Milieux prioritaires : les forêts de pente et les landes



Les animateurs suivent et évaluent le déroulement des actions du DOCOB



Agir pour
la biodiversité



RÉGION
Nouvelle-
Aquitaine



L'Echamel à Laval-sur-Luzège ©A. Virondeau/LPO

LES ESPÈCES NICHEUSES D'INTÉRÊT PRIORITAIRE



➤ Les rapaces diurnes



Circaète Jean-le-Blanc



Aigle botté

Milan noir



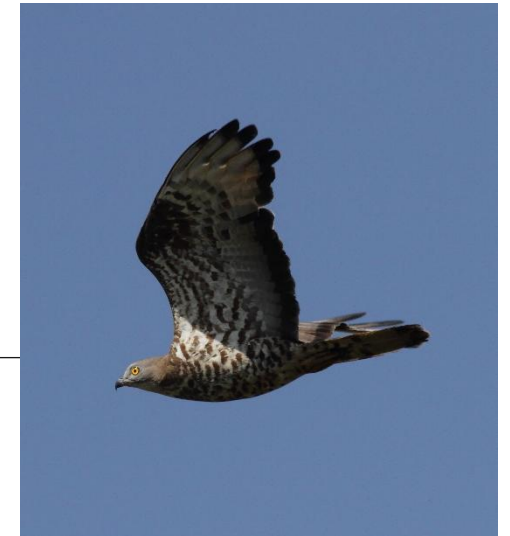
Milan royal



Busard Saint-Martin



Bondrée apivore



© Crédit photo : LPO Limousin et LPO AURA



Agir pour
la biodiversité



RÉGION
Nouvelle-
Aquitaine

LES ESPÈCES NICHEUSES D'INTÉRÊT PRIORITAIRE



➤ Rapaces rupestres et engoulevent

Faucon pèlerin



Grand-duc d'Europe



Engoulevent d'Europe



LES ESPÈCES NICHEUSES D'INTÉRÊT PRIORITAIRE



➤ Les Pics

Pic noir



Pic mar



Pic cendré



LES ESPÈCES NICHEUSES D'INTÉRÊT PRIORITAIRE



➤ Les autres espèces

Cigogne noire



*Pie-grièche
écorcheur*



Martin pêcheur



Alouette lulu

BILAN DES ACTIONS MENÉES SUR LA ZPS

PÉRIODE D'ANIMATION 2023-2026



Engagement volontaire d'un propriétaire pour mettre en place des engagements favorables au maintien des habitats et espèces d'intérêt communautaire

Exemples d'engagements :

- Absence de stockage de déchets non biodégradables et toxiques
- Maintien et gestion durable des haies, d'alignement d'arbres et d'arbre isolé
- Absence de drainage, de comblement et de travail au sol dans les zones humides
- Absence de coupe à blanc autour d'un nid d'une espèce protégée
- Conserver au minimum 4 arbres morts, sénescents ou à cavités par hectare



Arbre à cavité ©A. Possich/LPO

Principalement engagements
pour milieux forestiers

Nouvelles chartes souscrites en 2025 :

	Nombre de propriétaires	Nombre de parcelles	Surface totale
Corrèze	2	354	349 ha
Auvergne	2	20	54,7 ha
ZPS	4	674	403,7 ha

Bilan des chartes en cours de validité :

Nombre de chartes valides :	30
Superficie totale des chartes valides :	1 342 ha
Nombre de chartes en cours de renouvellement :	2

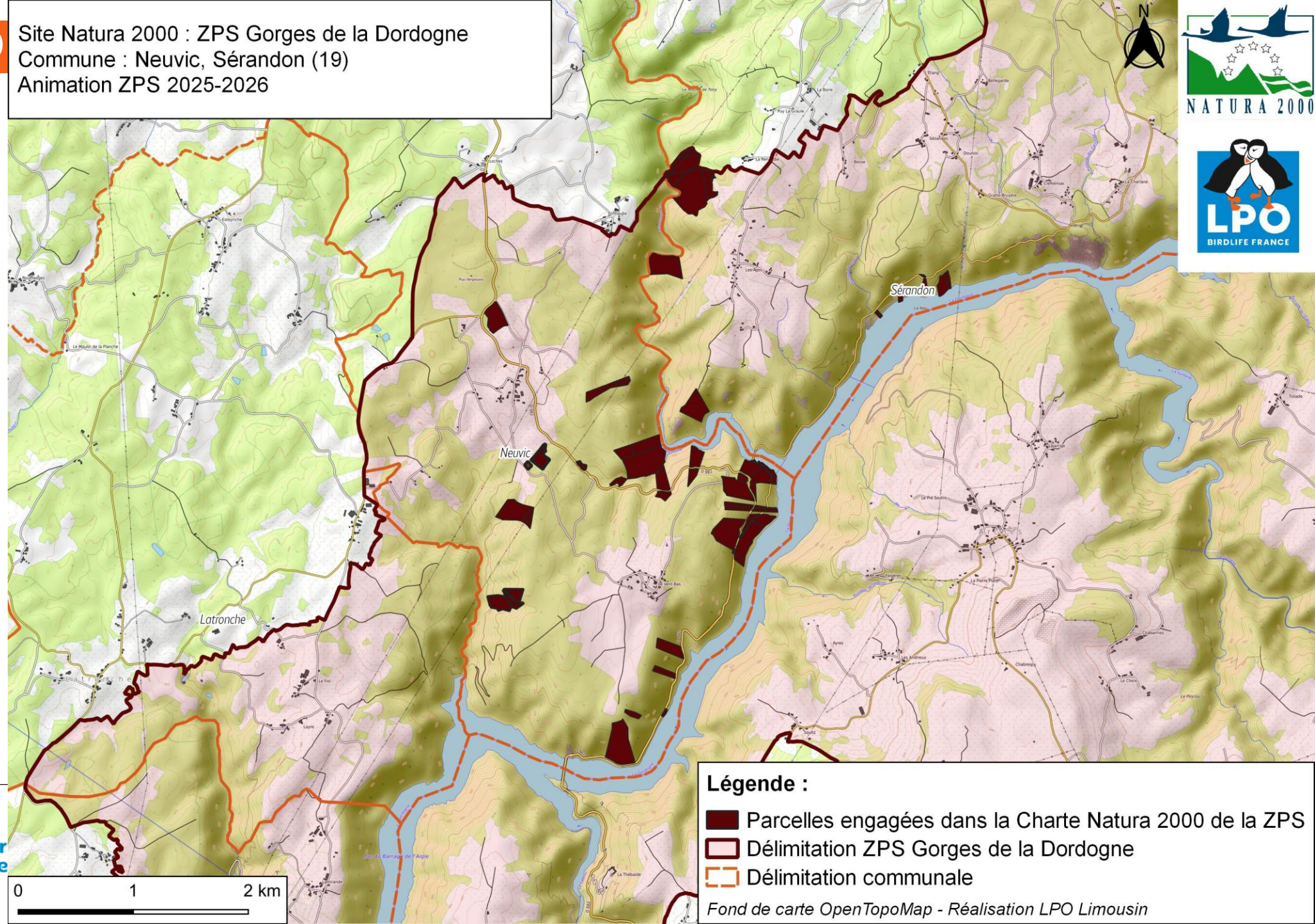
Le **CEN Nouvelle-Aquitaine** et le
groupement forestier **Avenir Forêt**
ont engagé **toutes leurs parcelles** au
sein de la ZPS






- CEN Nouvelle-Aquitaine
- 2 propriétaires privés
- Avenir Forêt



Agir pour la biodive



Légende :

-  Parcelles engagées dans la Charte Natura 2000 de la ZPS
 Délimitation ZPS Gorges de la Dordogne
 Délimitation communale

Fond de carte OpenTopoMap - Réalisation LPO Limousin



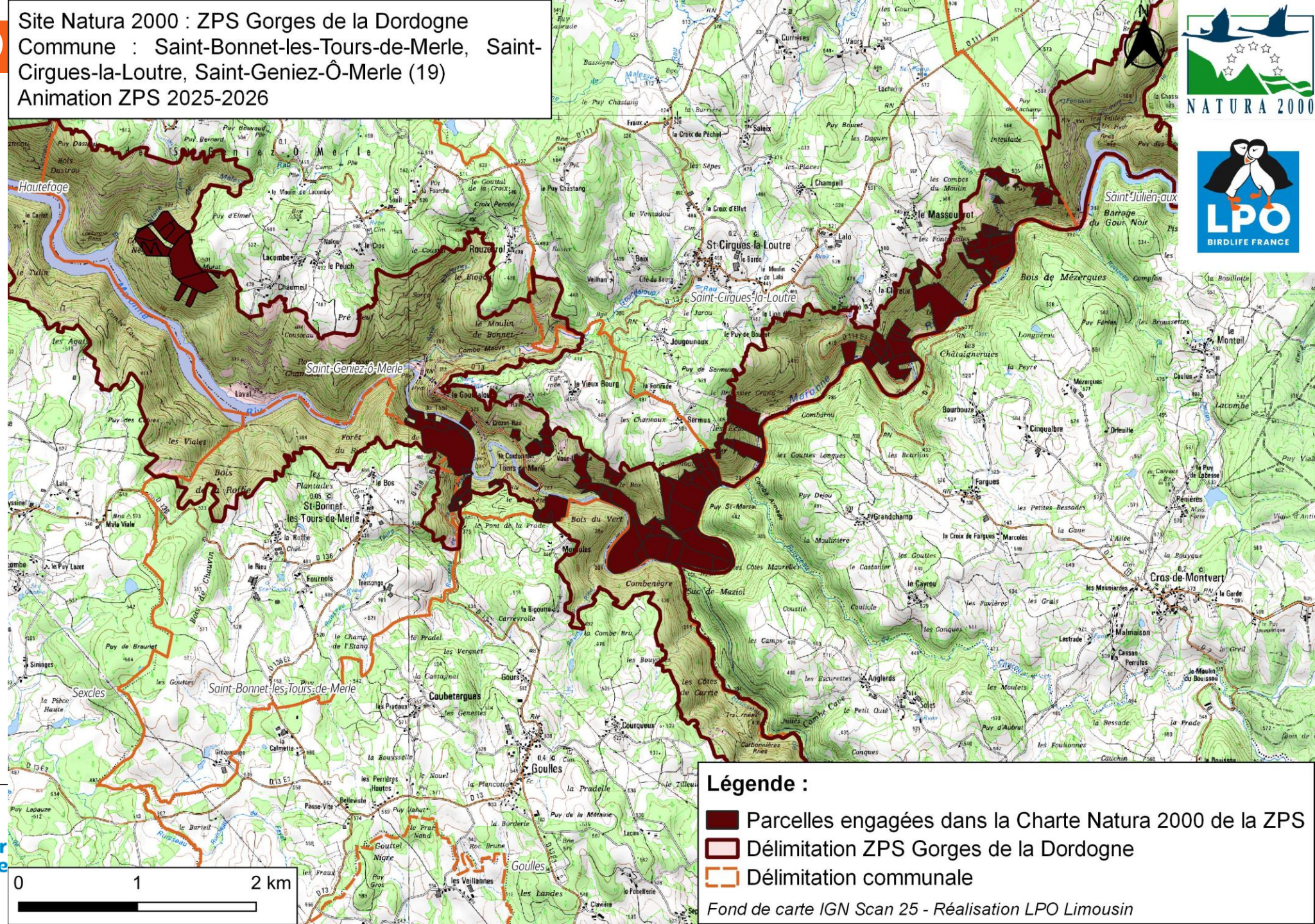
Site Natura 2000 : ZPS Gorges de la Dordogne
Commune : Saint-Bonnet-les-Tours-de-Merle, Saint-Cirgues-la-Loutre, Saint-Geniez-Ô-Merle (19)
Animation ZPS 2025-2026



Localisation des chartes souscrites en 2025 sur la Maronne :

- CEN Nouvelle-Aquitaine
- Avenir Forêt

1^{ères} chartes dans les gorges de la Maronne



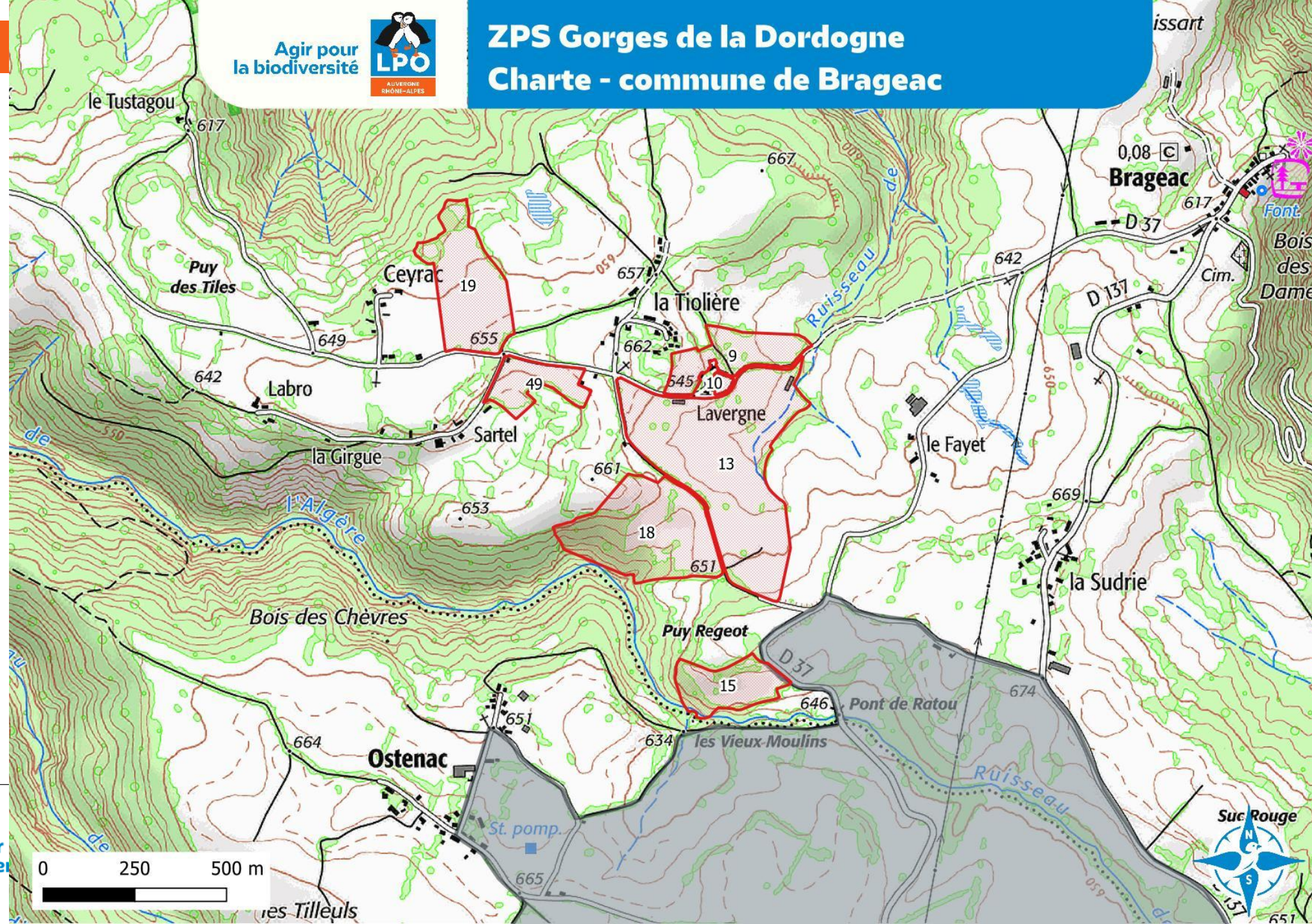
Légende :

- Parcelles engagées dans la Charte Natura 2000 de la ZPS
- Délimitation ZPS Gorges de la Dordogne
- Délimitation communale

Fond de carte IGN Scan 25 - Réalisation LPO Limousin



Localisation des
chartes souscrites
en 2025 sur la
commune de
Brageac



**Localisation des
chartes souscrites
en 2025 sur les
communes de
Messeix, Savennes
et Larodde**



3 types de contrats existent :

- **Les forestiers**
- **Les agricoles**
- **Les ni-agricoles ni-forestiers**



Durée d'engagement : 5 ans*

(*sauf contrat bois sénescant pour 30 ans)

Actions à mettre en place, **en faveur de la biodiversité** sur les parcelles

Ces engagements peuvent entraîner un surcoût ou des pertes financières

→ **Pertes financières compensées par la Région et l'Europe**

CONTRATS NATURA 2000 SUR LA ZPS



2025-2026 : ouverture de financement par la Région Nouvelle-Aquitaine
2 AAP : janv.-mars 2025 / nov. 2025 – janv. 2026

Actuellement pas de financement côté Région Auvergne-Rhône-Alpes

❖ Historique de réalisation de contrats sur la ZPS :

- 1^{er} contrat en 2020 : restauration de mares
- 3 contrats « bois sénescents » en 2022
- 3 contrats « bois sénescents » en mars 2025
- 5 contrats « bois sénescents » en janvier 2026

→ **TOTAL = 12 contrats réalisés en 13 ans d'animation du site pour 89,76 ha**

→ **Plusieurs contrats forestiers « bois sénescents » potentiels côté Auvergne**



EXEMPLE CONTRAT FORESTIER « BOIS SÉNESCENT »

Objectifs : favoriser le développement de bois sénescents en forêt pour améliorer le statut de conservation des habitats et espèces d'intérêt communautaire.

Les milieux forestiers sont laissés **en libre évolution** pour une **durée minimale de 30 ans**.

Principe : conserver des **arbres** sénescents au sein **d'îlot** de sénescence.



Min. 10 tiges / ha



0,5 ha minimum

Indemnisation : plafond de 2 500 €/ha

Barème défini en fonction des essences sélectionnées. Ex : 161 € pour le chêne et 120 € pour le hêtre.

Possibilité de faire plusieurs îlots sur une ou plusieurs parcelles
ou
un îlot sur une ou plusieurs parcelles

Indemnisation : plafond de 2 000 €/ha

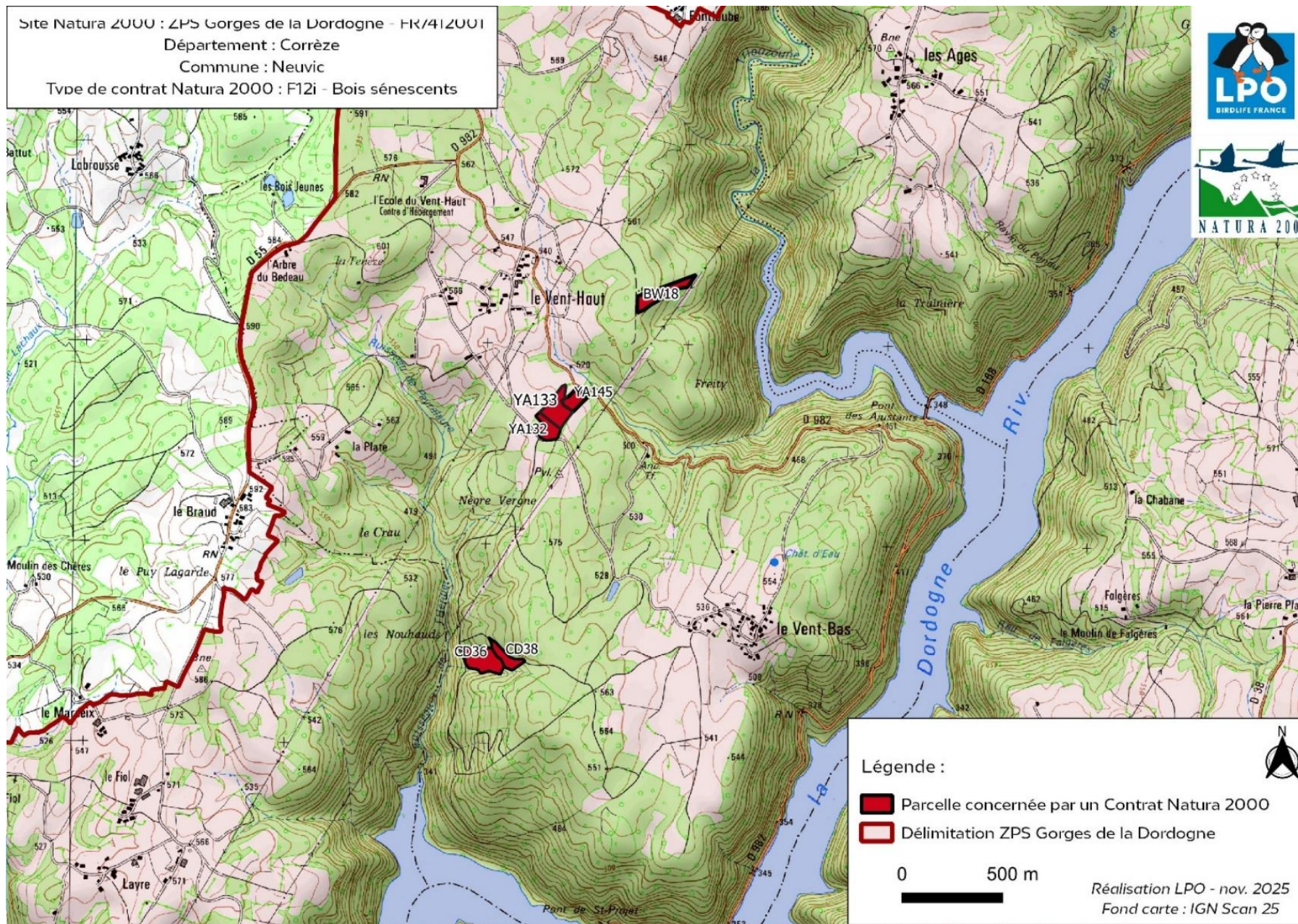


Arbre contractualisé ©A. Possich/LPO

*Plusieurs critères d'éligibilité sont à remplir
(se rapprocher des animateurs ou de la Région pour
en savoir plus)*

CONTRATS NATURA 2000 SUR LA ZPS

Site Natura 2000 : ZPS Gorges de la Dordogne - FR/412001
Département : Corrèze
Commune : Neuvic
Type de contrat Natura 2000 : F12i - Bois sénescents



Contrats « bois
sénescents » sur la
commune de Neuvic
avec **deux propriétaires
privés et Avenir Forêt**
en 2025-2026

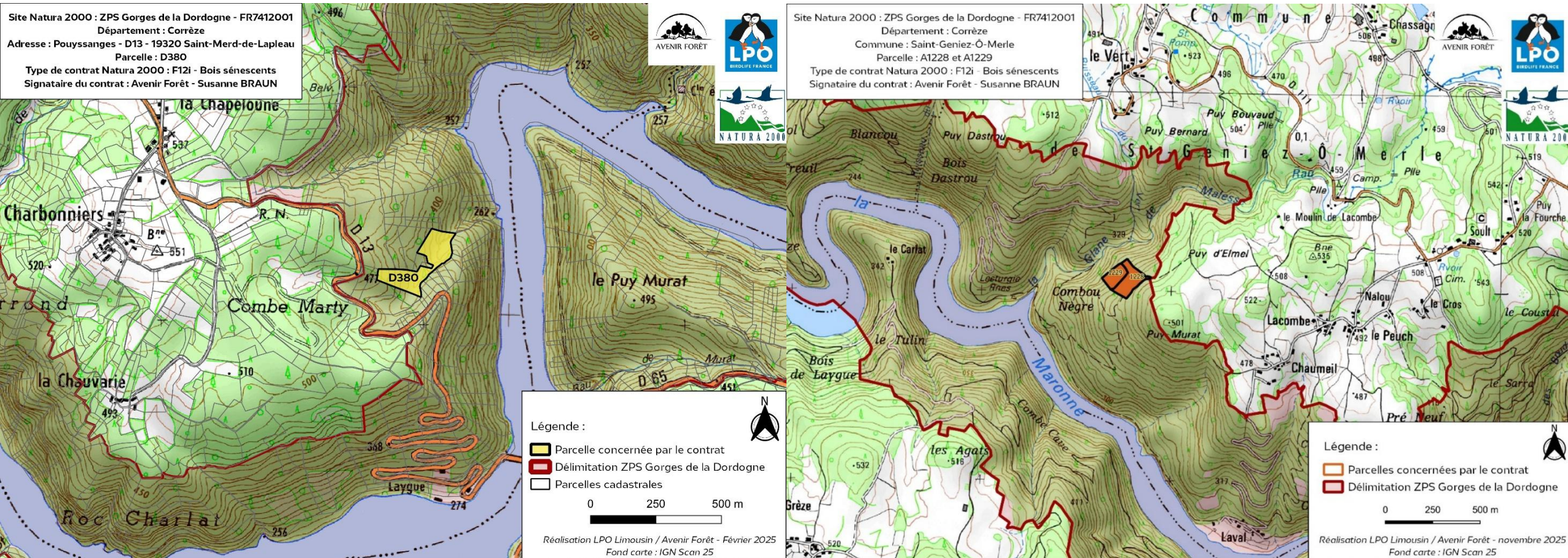
5,18 ha

CONTRATS NATURA 2000 SUR LA ZPS



2 contrats « bois sénescents » Avenir Forêt 2025-2026

3,28 ha à St-Merd-de-Lapleau et 1,3 ha à St-Geniez-Ô-Merle



1^{er} contrat sur la Maronne



Agir pour
la biodiversité



RÉGION
Nouvelle-Aquitaine

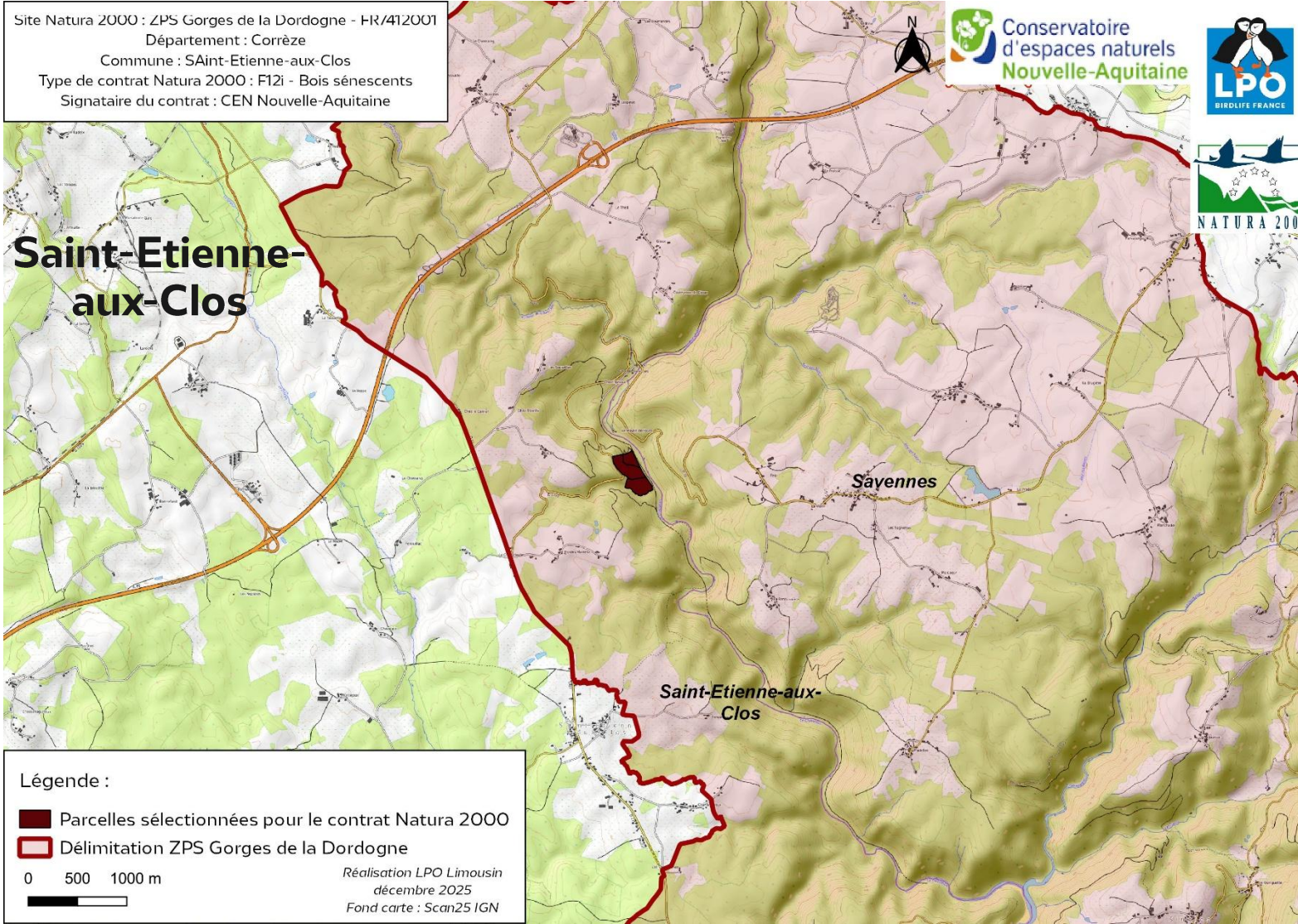
CONTRATS NATURA 2000 SUR LA ZPS



2 contrats « bois sénescents » **CEN Nouvelle-Aquitaine 2025-2026 :**

6,43 ha à Saint-Etienne-aux-Clos et 8 ha à Sérandon

Site Natura 2000 : ZPS Gorges de la Dordogne - FR/412001
Département : Corrèze
Commune : SAINT-ETIENNE-AUX-CLOS
Type de contrat Natura 2000 : F121 - Bois sénescents
Signataire du contrat : CEN Nouvelle-Aquitaine



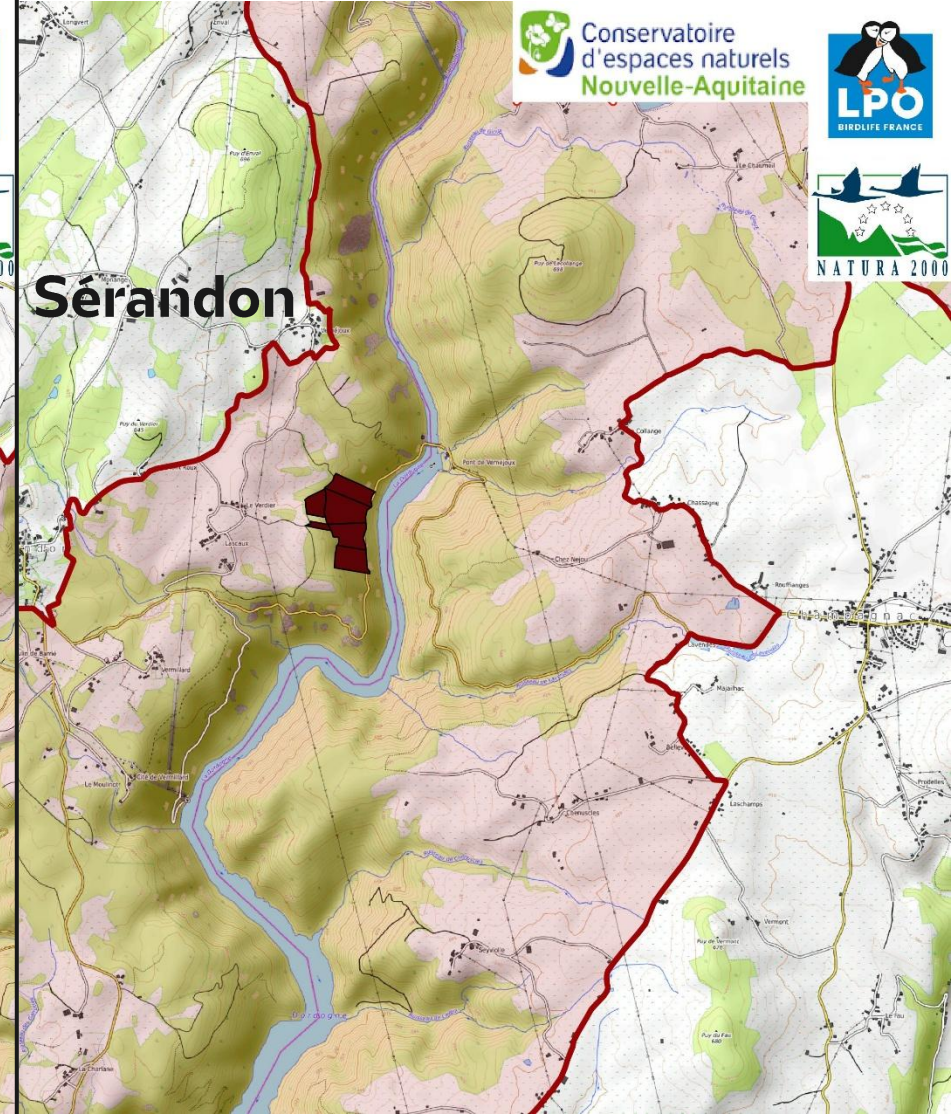
Légende :

- Parcelles sélectionnées pour le contrat Natura 2000
- Délimitation ZPS Gorges de la Dordogne

0 500 1000 m

Réalisation LPO Limousin
décembre 2025

Fond carte : Scan25 IGN

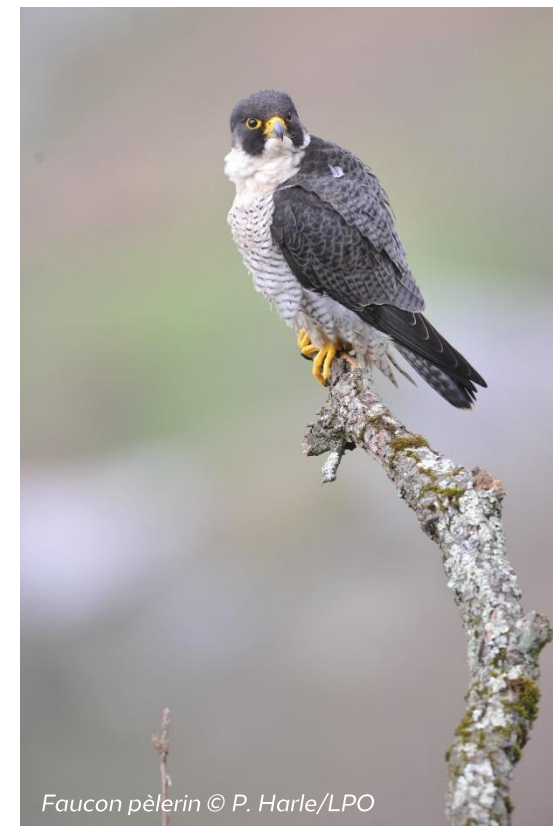


LES EVALUATIONS D'INCIDENCES

Objectifs :

- 1- Evaluer les impacts des projets sur les habitats naturels et les espèces qui ont justifié la désignation des sites N2000.
- 2- Optimiser les projets vis-à-vis des enjeux liés à N2000.
- 3- Encadrer l'autorisation des projets affectant un site N2000 et le cas échéant s'opposer à la réalisation des projets qui ne remplissent pas les conditions exigées.

Les EI ne visent pas à empêcher les projets qui y seraient soumis, mais visent à **s'interroger dès la conception du projet** pour trouver, lorsque c'est nécessaire, **des solutions pour limiter l'impact des projets** sur l'environnement.



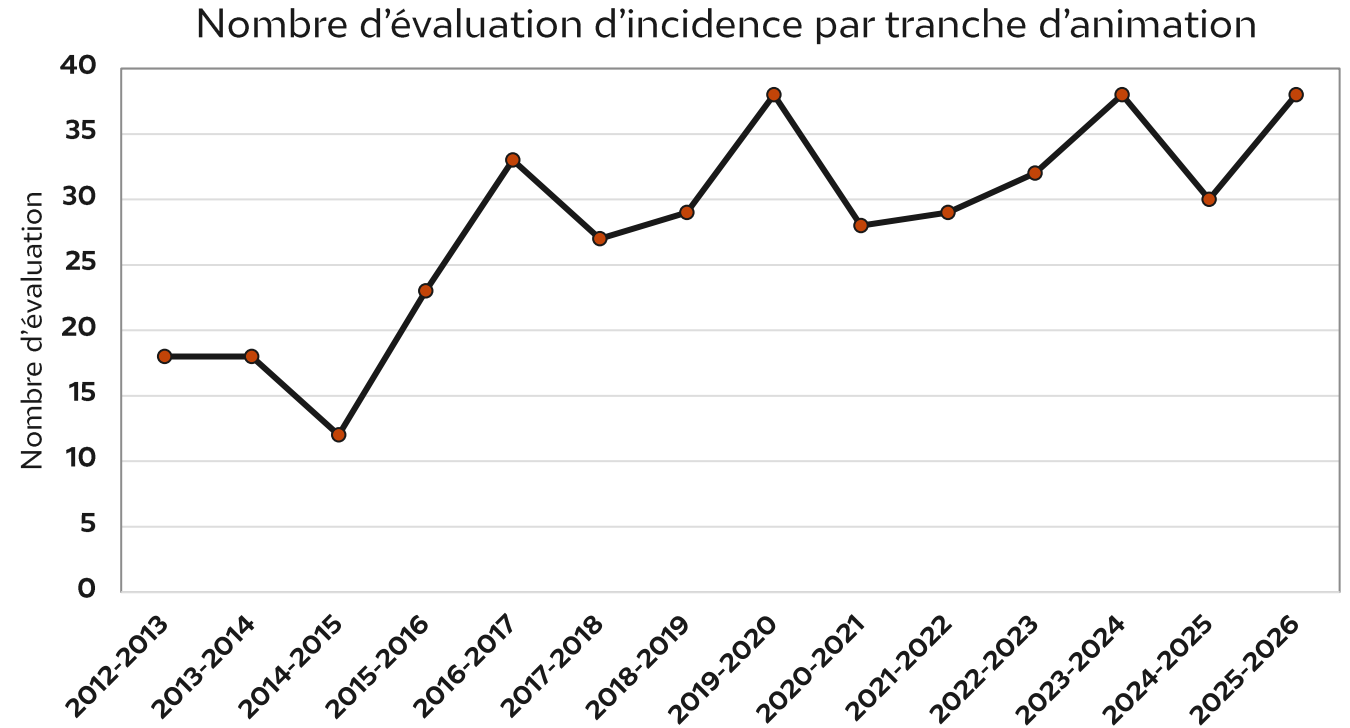
Faucon pèlerin © P. Harle/LPO

LES ÉVALUATIONS D'INCIDENCES



Projets récurrents :

- Forestiers : coupes, défrichements
- Hydroélectricité
- Lignes électriques
- Manifestations sportives



2025-2026 : 38 évaluations d'incidences

→ En moyenne, une trentaine d'évaluation d'incidence à traiter par an

AUTRES TYPES DE SOLLICITATIONS

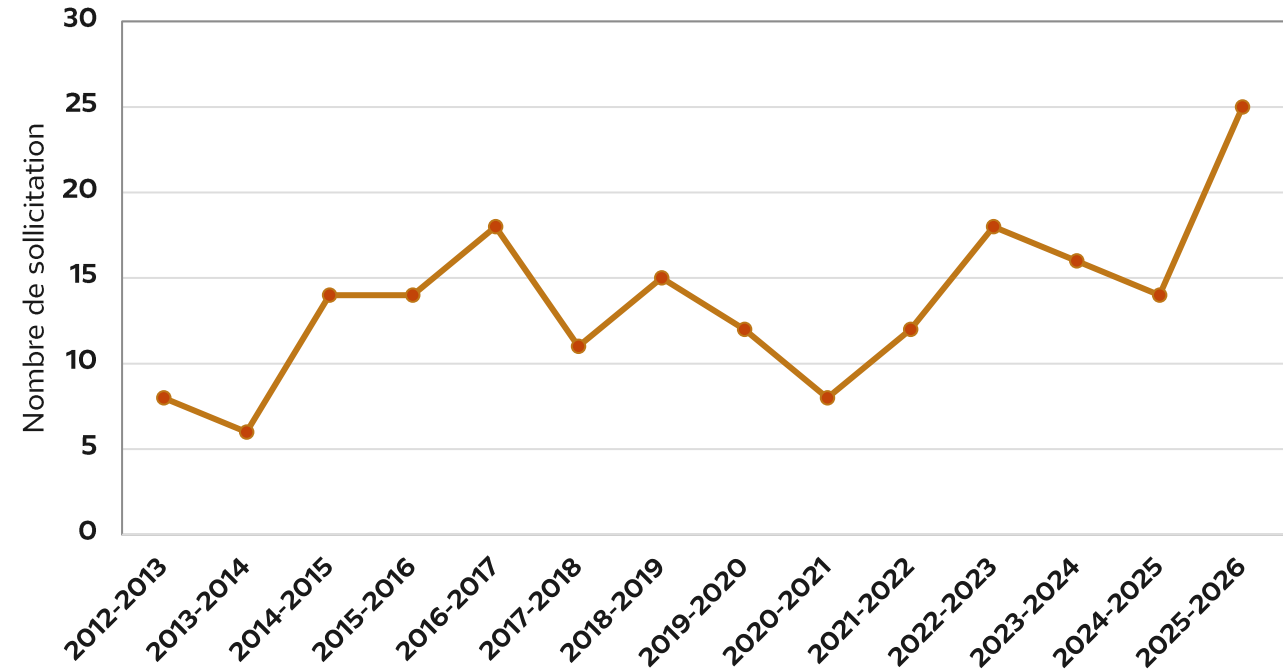


Autres sollicitations :

- Forestiers : documents de gestion sylvicole, conseils ...
- Agriculteurs : conseils, aménagements...
- Renseignements auprès des particuliers, associations, communes ...



Nombre de sollicitations (hors EI) par tranche d'animation



2025-2026 : 25 sollicitations diverses

EXEMPLE DE SOLLICITATIONS RÉGULIÈRES



Exemple : Evénements sportifs rando/trail

⇒ **Le parcours est adapté tous les ans pour éviter les zones sensibles et avec des oiseaux nicheurs**



Objectif les prochaines années : être présent chaque année à au moins un gros événement sportif sur le territoire

- **Rappel sur la réglementation au titre du Code de l'Environnement** : Interdiction de destruction ou d'altération des sites de reproduction des espèces protégées.
- **Eviter le dérangement en période de reproduction des espèces : du 1^{er} mars au 31 août**

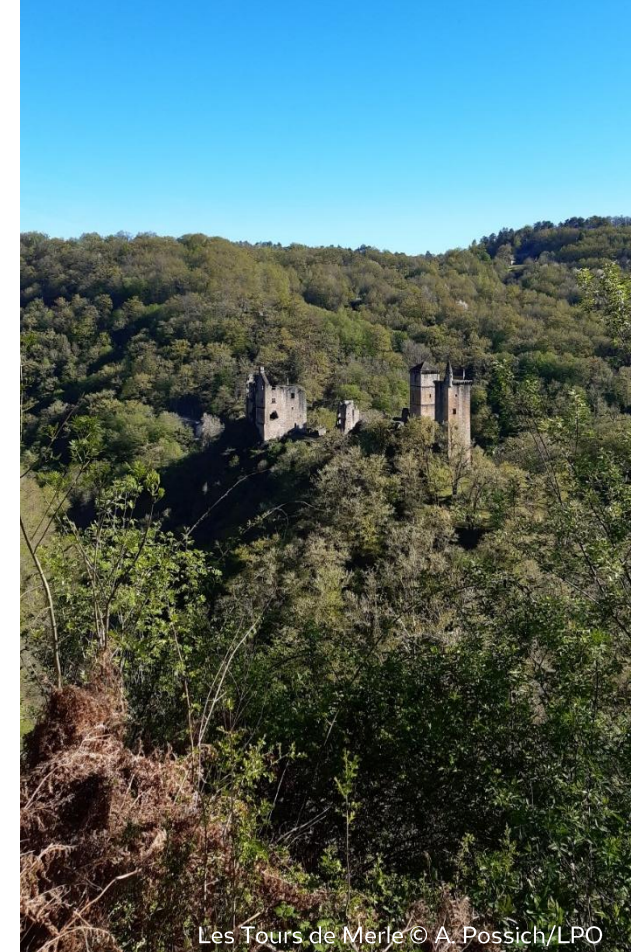


Agir pour
la biodiversité



RÉGION
Nouvelle-
Aquitaine

- Création de la **Réserve Naturelle Régionale des Gorges de la Maronne**
- Echanges avec des partenaires :
 - **Conservatoire botanique (CBNMC)** : réactualisation des cartographies d'habitats sur site Natura 2000 => reclassement de boisement en habitat d'intérêt communautaire sur la ZSC Vallée de la Dordogne
 - **Conservatoire du littoral** : nouveau plan de gestion de leurs parcelles autour du lac de Bort
- Participation au COPIL de la ZSC Vallée de la Dordogne



Les Tours de Merle © A. Possich/LPO

AUTRES ACTIONS SUR LA ZPS



- Réunion dans le Cantal le 9 octobre 2025 dans le cadre de la Stratégie Nationale des Aires Protégées (SNAP) => rencontre des maires du territoire

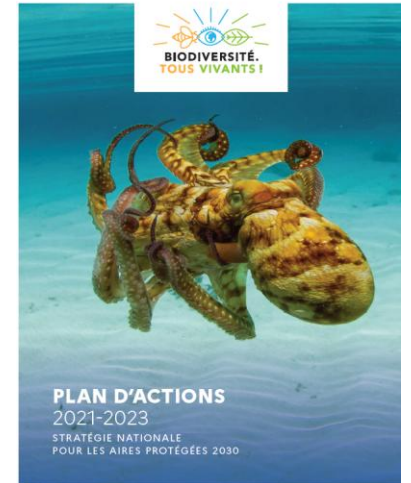
La stratégie pour les aires protégées 2030 : les grands principes



La **stratégie pour les aires protégées** adoptée en janvier 2021, pour **10 ans**, se décline à travers des plans d'actions triennaux.

Objectifs : protéger **au moins 30 % du territoire national**, dont **10 % sous protection forte**, en cohérence avec la stratégie « eau, air, sol ». Une stratégie qui repose sur le **rôle primordial des collectivités territoriales, aux côtés de l'État, pour préserver la biodiversité.**

Une stratégie qui n'est **plus limitée aux outils réglementaires**, mais sur une **diversité d'outils** et leurs synergies, en réponse à une **diversité d'écosystèmes, d'enjeux de gestion, d'usages...**

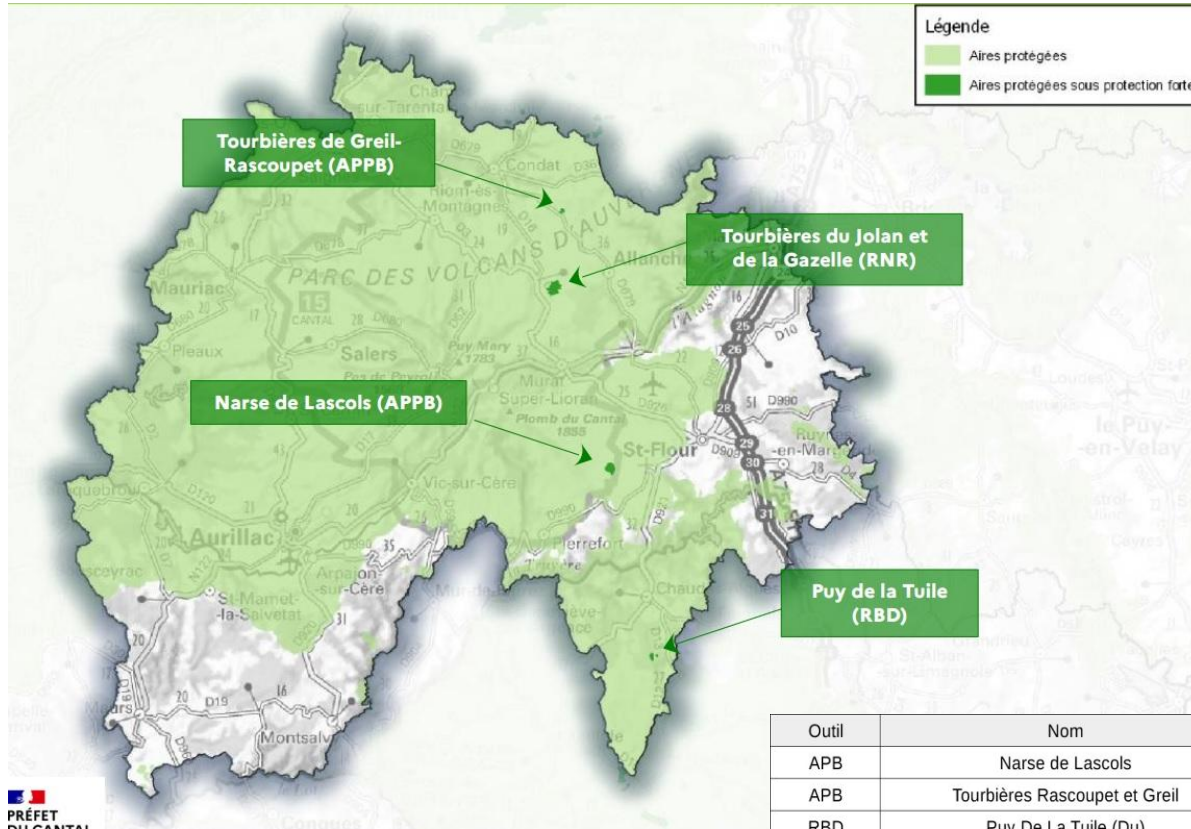


Agir pour
la biodiversité

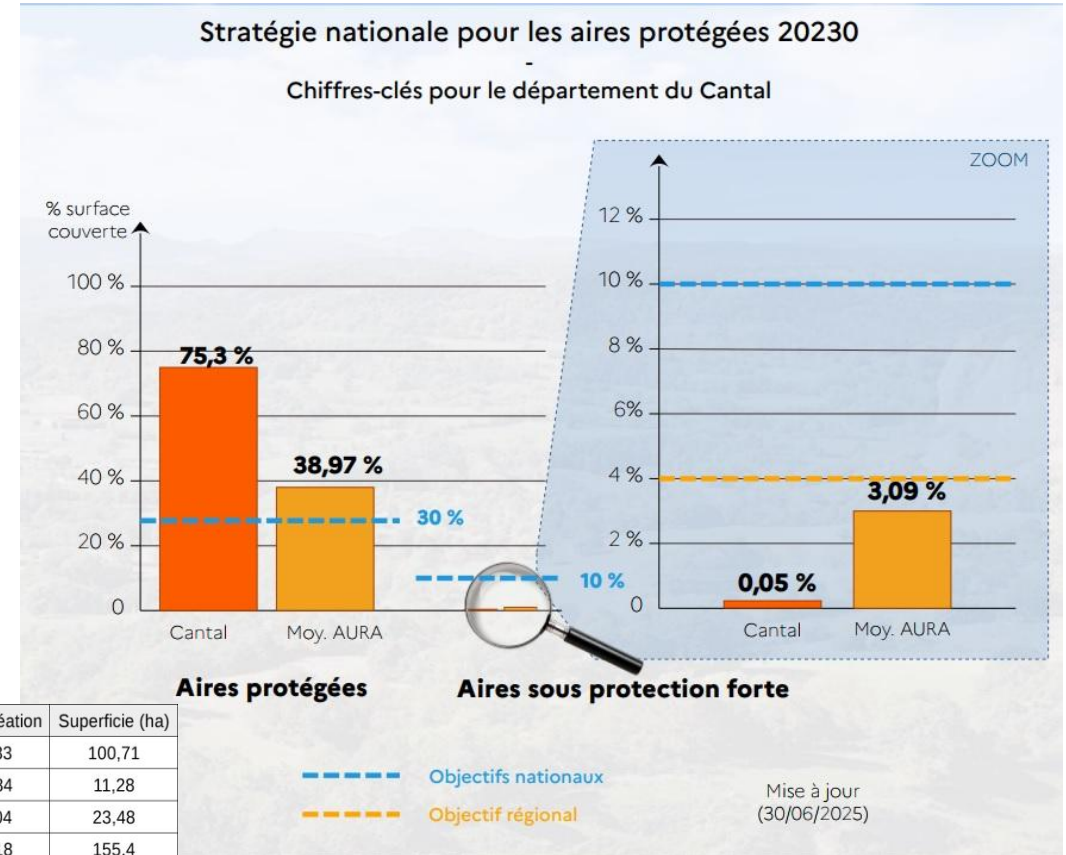


RÉGION
Nouvelle-
Aquitaine

➤ Le réseau des aires protégées dans le Cantal : Etat des lieux



Outil	Nom	Date de création	Superficie (ha)
APB	Narse de Lascols	11/08/83	100,71
APB	Tourbières Rascoupet et Greil	09/10/84	11,28
RBD	Puy De La Tuile (Du)	26/11/04	23,48
RNR	Tourbières du Jolan et de la Gazelle	14/06/18	155,4



Bilan sans double-compte : 290,89 hectares en aires protégées sous protection forte, soit 0,05 % du département.

La démarche dans le Cantal :

Comité experts avifaune

Représentants techniques des structures travaillant sur le volet diagnostique écologique

56 sites pré-identifiés

GT Haut Cantal
Dordogne

GT Saint-Flour

GT Aurillac -
Châtaigneraie

GT Hautes-terres

Acteurs du territoire travaillant sur le volet environnement
Représentants des usagers

15 sites retenus

Assise territoriale des oiseaux

Élus de l'ensemble des collectivités du département
Représentants des usagers du département
Représentants des services de la préfecture

Groupe
projet

Groupe
projet

Groupe
projet

Groupe
projet

Élus concernés par l'enveloppe
Représentants des usagers locaux



**PRÉFET
DU CANTAL**
*Liberté
Égalité
Fraternité*



**Agir pour
la biodiversité**

SITE PROPOSÉ DANS LES GORGES DE LA DORDOGNE ET DE LA SUMÈNE



Enjeux forts sur la
nidification de rapaces
forestiers et rupestres



Bondrée apivore © N. Malbrunot

Légende

- Périimètre site
- Communes



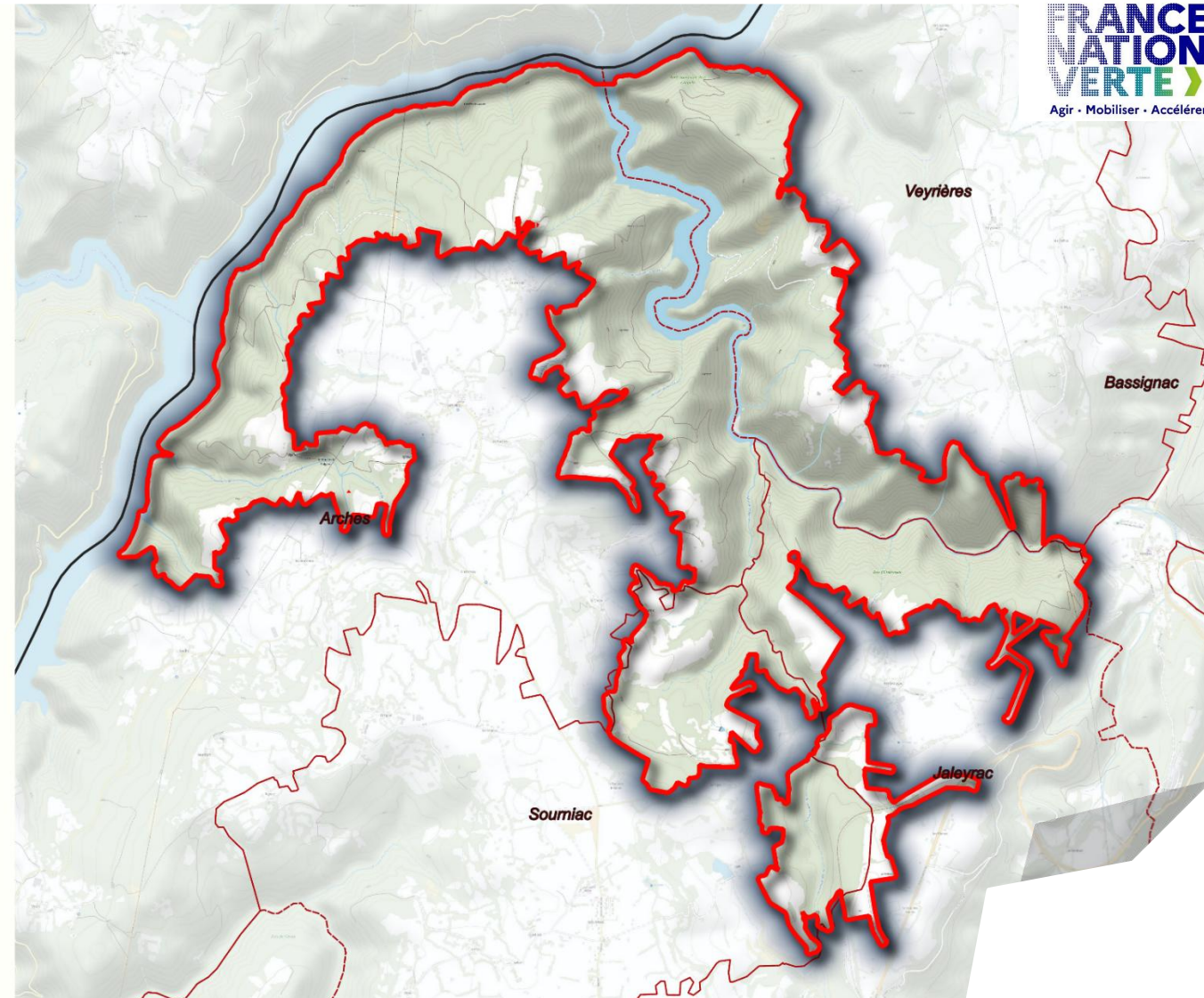
**PRÉFET
DU CANTAL**

*Liberté
Égalité
Fraternité*



0 1 2 km

Réalisation : Julien Curassier - LPO AuRA
Sources : IGN, Base de données LPO



**Agir pour
la biodiversité**

➤ Démarche également en cours en Corrèze et dans le Puy-de-Dôme



Moyenne régionale Nouvelle-Aquitaine : 23 % d'aires protégées => 0,53 % en protection forte

Corrèze : 33 % d'aires protégées => 0,18 % en protection forte

Objectif régional : 1 % de protection forte pour le territoire de Nouvelle-Aquitaine

Pour la ZPS des Gorges de la Dordogne : Création de 2 Réserves Biologiques Intégrales (RBI) par l'ONF, à Frétigne (Soursac) et Gorges du Dognon (Monestier-Port-Dieu)

Objectifs du suivi :

- ✈ Localisation des territoires de reproduction
- ✈ Veille de l'état de conservation des populations
- ✈ Récolte de données

Contraintes : surface et topographie du site, nombre d'espèces, discrétion des espèces

Cibles principales : Aigle botté et Circaète Jean-le-blanc

Complémentarité temps et espace avec le Milan royal (PNA)

© F.Journeaux – Aigle botté



2025

Nb de territoires occupés	Aigle botté	Milan royal	Circaète Jean-le-Blanc
Cantal	4	7 (2 certains)	0
Corrèze	13 (6 certains)	12 (3 certains)	5 (2 certains)
Puy-de-Dôme	4 (2 certains)	4 (1 certain)	2
Total	21	23	7

Aigle botté : maintien global.

Difficulté pour certains sites où l'espèce s'est déplacée.

Circaète : se maintien dans le sud de la ZPS mais pas d'observation au nord.

Difficulté pour retrouver les territoires.

Milan royal : maintien, voir en augmentation.

Mais difficulté à évaluer la réussite de la reproduction (nombre de jeunes à l'envol ?).

Bilan 2023- 2026 : Aigle botté



© F.Desbordes/LPO



Agir pour
la biodiversité

Agir pour
la biodiversité



Données de reproduction d'Aigles bottés Entre 2023 et 2026 ZPS des Gorges de la Dordogne

Légende

 ZPS Gorges Dordogne

Aigle botté

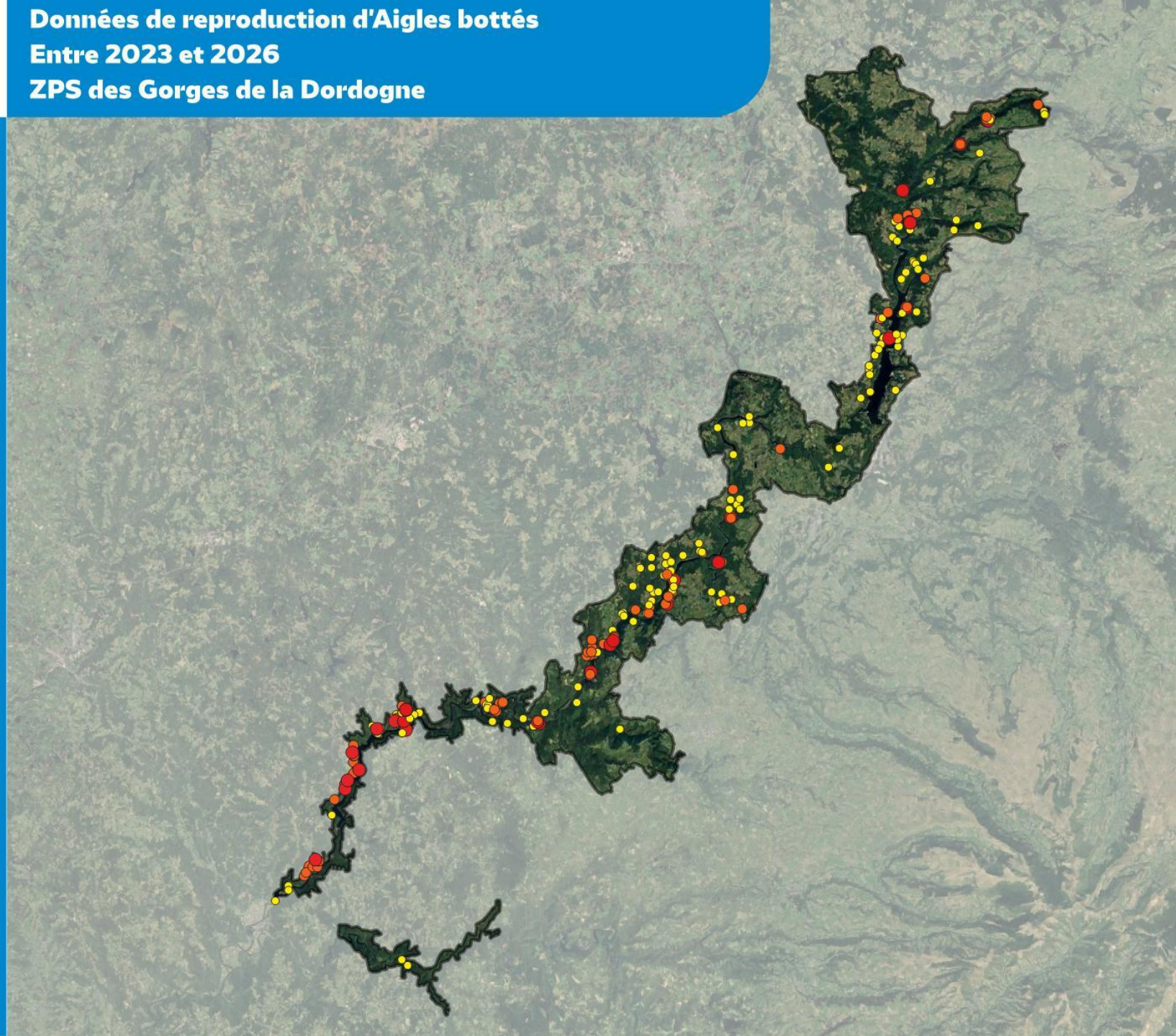
Reproduction

-  Certain
-  Probable
-  Possible



0 7,5 15 km

Sources : VisioNature (Réseau LPO
en Auvergne-Rhône-Alpes)
& Faune Limousin
Conception : Margot THARAN
(LPO Auvergne-Rhône-Alpes)
Date de réalisation : 2026-01-06



Bilan 2023- 2026 :

Circaète Jean- le-Blanc



© F.Desbordes/LPO

Légende

 ZPS Gorges Dordogne

Circaète-Jean-le-Blanc

Reproduction

-  Certain
-  Probable
-  Possible



0 7,5 15 km

Sources : VisioNature (Réseau LPO
en Auvergne-Rhône-Alpes)
& Faune Limousin
Conception : Margot THARAN
(LPO Auvergne-Rhône-Alpes)
Date de réalisation : 2026-01-06



Bilan 2023-2026

- ✈ Des difficultés liées au terrain et à la configuration des gorges, peu d'observateurs
- ✈ Des espèces qui semblent toutefois se maintenir, avec une fidélité au site
- ✈ Difficulté d'évaluer l'état de conservation des populations
- ✈ **Deux projets supplémentaires de suivis des espèces en soutien au suivi régulier**



© J. Sottier – Circaète-Jean-le-Blanc

LES ANIMATIONS SCOLAIRES - 2025

- **Thématique** : Découverte des oiseaux et de la biodiversité des Gorges de la Dordogne

Département	Ecole	Classe	Nombre d'élève
Corrèze	1 école élémentaire à Marcillac-la-Croisille	Petite et moyenne section	22
Auvergne	6 animations, 3 écoles : Lanobre, Champagnac, Cros (L'Aventurine)	Maternelle et école primaire Tous niveaux	106

128 élèves sensibilisés



Agir pour
la biodiversité



RÉGION
Nouvelle-
Aquitaine



L'Aventurine, Cros



Ecole de Lanobre

88 personnes sensibilisées

Date	Lieu	Thématique	Nombre de participant
16 juillet et 20 août 2025	Belvédère de gratte-bruyère à Sérandon	Observation des rapaces des Gorges	40
10 juillet 2025	Belvédère de Bort-les-Orgues	Présentation du suivi sur les pics et observation des oiseaux	6
19 mars 2025	Champagnac	Randonnée découverte des rapaces nocturnes	5
28 mars 2025	Savennes		15
05 août 2025	Larodde	Randonnée découverte des rapaces diurnes	22

Animation nocturne à Champagnac © LPO AURA



Bilan 2023-2026

- **SCOLAIRE** : 19 animations pour 450 élèves sensibilisés
- **GRAND PUBLIC** : 16 animations pour 192 personnes sensibilisées

En moyenne par an : 5 à 6 animations pour 120 personnes



FRANCE

Découverte ornithologique
sur les hauteurs limousines



- ❖ En juin 2025 : **Séjour Escursia** animé par la LPO Limousin, en partenariat avec les gîtes « les Maisons de Coline » à Sérandon

LES SUPPORTS DE COMMUNICATION

**Dépliants de présentation du site
N2000 :**
5 000 exemplaires

Dépliants Biodiv' Sports (5 activités) :
1 300 exemplaires

Exposition : 2 exemplaires

⇒ **Plusieurs supports d'animation**



**PRENDRE EN COMPTE LA
FAUNE SAUVAGE DANS
VOS ACTIVITES !**



LA COMMUNICATION

⇒ **1 bulletin d'informations / an**
Diffusée aux communes et partenaires

⇒ **4 vidéos de sensibilisation**

⇒ **Actualité sur le site internet :**

<https://gorgesdeladordogne.n2000.fr/>



Agir pour
la biodiversité



Bulletin d'informations aux communes

Site Natura 2000 des Gorges de la Dordogne



Les Gorges de la Dordogne, © Romain Riols

mai 2025



RÉGION
Nouvelle-
Aquitaine



Agir pour
la biodiversité



Actualités du site

❖ Nouvelle animatrice côté Puy-de-Dôme/Cantal



A partir du mois d'avril 2025, une nouvelle animatrice de site pour la partie Puy-de-Dôme/Cantal prend le relai de Clémentine Guerber, qui animait le site depuis 2021.

Margot est originaire de Gironde où elle a grandi. Ses différentes expériences professionnelles l'ont amené à arpenter le littoral Atlantique de la Charente-Maritime à la baie de Somme, en passant par la Bretagne.

En Auvergne depuis 2021, elle est passionnée par la nature et aime transmettre ses connaissances. Elle a exercé des missions d'éducation à l'environnement et d'animation nature ainsi que des actions en lien avec la nature en ville et les Refuges LPO. Elle sensibilisait et accompagnait divers publics en Auvergne (scolaires, grand public, entreprises...) autour de la thématique de la biodiversité. Aujourd'hui, elle se tourne vers des missions en lien avec la conservation des milieux naturels et des espèces.

N'hésitez pas à noter ce nouveau contact pour toutes demandes d'informations sur le dispositif Natura 2000 qui concernent les communes du Puy-de-Dôme et du Cantal.

Margot THARAN

margot.tharan@lpo.fr

07 45 86 04 1

Pour la Corrèze vous pouvez contacter Amélie POSSICH,
amelie.possich@lpo.fr / 06 22 52 42 33



Agir pour
la biodiversité



RÉGION
Nouvelle-
Aquitaine

BUDGET ANIMATION DE LA ZPS



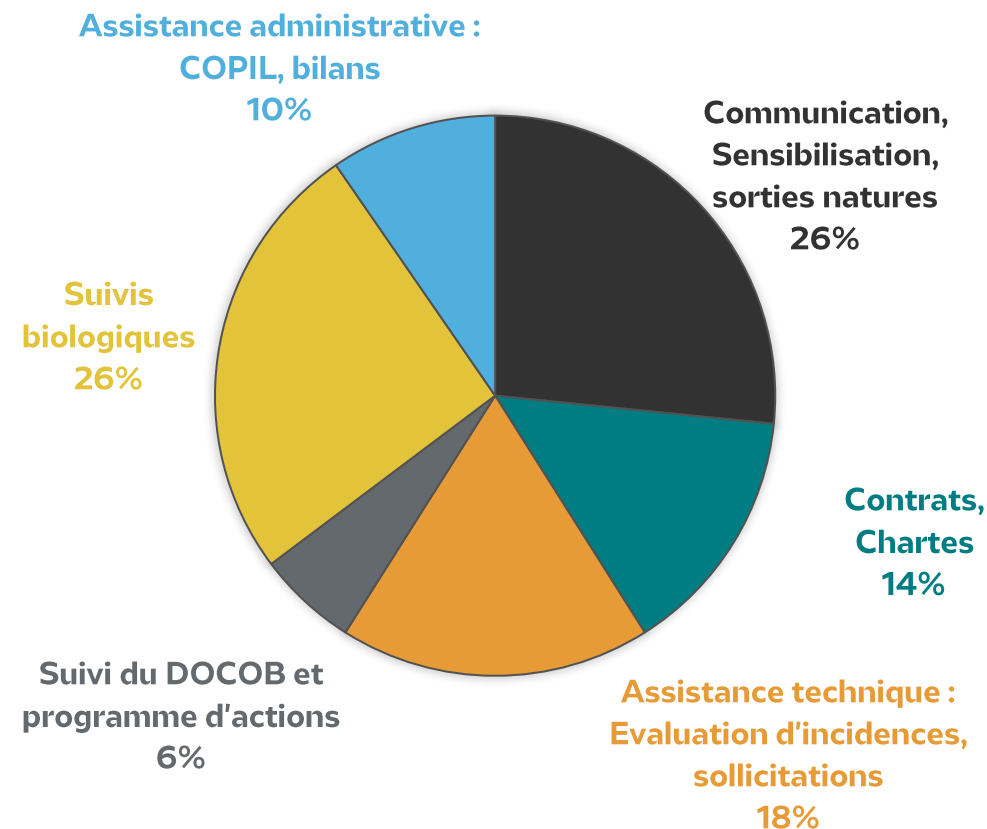
Financement d'animation : Région Nouvelle-Aquitaine

Budget annuel : 92 040 € pour 156 jours d'animation financés

Répartition à égalité LPO Auvergne et LPO Limousin

Budget 2023-2026 : 276 120 € pour 468 jours d'animations

Animation 2025-2026



Agir pour
la biodiversité



RÉGION
Nouvelle-
Aquitaine

ACTIONS MENÉES SUR LA ZPS

RÉPONSE AUX APPELS À PROJETS DE SUIVIS SCIENTIFIQUES SUR SITE NATURA 2000



Gorges de la Maronne à Sermus (19) © A. Possich / LPO

APPELS À PROJET : SUIVI SCIENTIFIQUE EN ZONE NATURA 2000



La Région Nouvelle-Aquitaine avec la DREAL lance **chaque année un appel à projets** pour des « suivis scientifiques sur les sites Natura 2000 »

But : Améliorer les connaissances des espèces et/ou habitats d'intérêt communautaire sur les sites Natura 2000 de la Région Nouvelle-Aquitaine

Les animateurs ont répondu à cet AAP avec deux suivis :

- **Sur les pics d'intérêts communautaires (débuté en mars 2024)**
- **Sur les espèces liées aux milieux agricoles (validé en novembre 2025)**



Pie-grièche écorcheur
© F. Desbordes/ LPO

SUIVI DES PICS SUR LA ZPS

Avril 2024 : Début du projet

Protocole : points d'écoute répartis sur l'ensemble de la ZPS

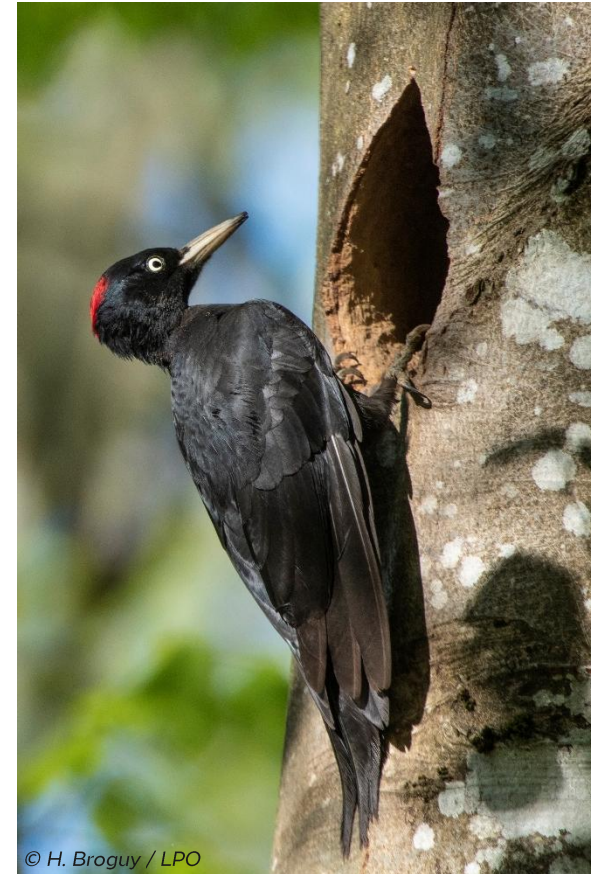
But : Améliorer les connaissances des pics sur le site et mieux connaître leurs répartitions

**Les milieux forestiers sont à fort enjeu sur le site :
représentent plus de 55 % de la ZPS**

3 ans de suivi : 2024 - 2026

Budget total : 29 700 € (87 jours)

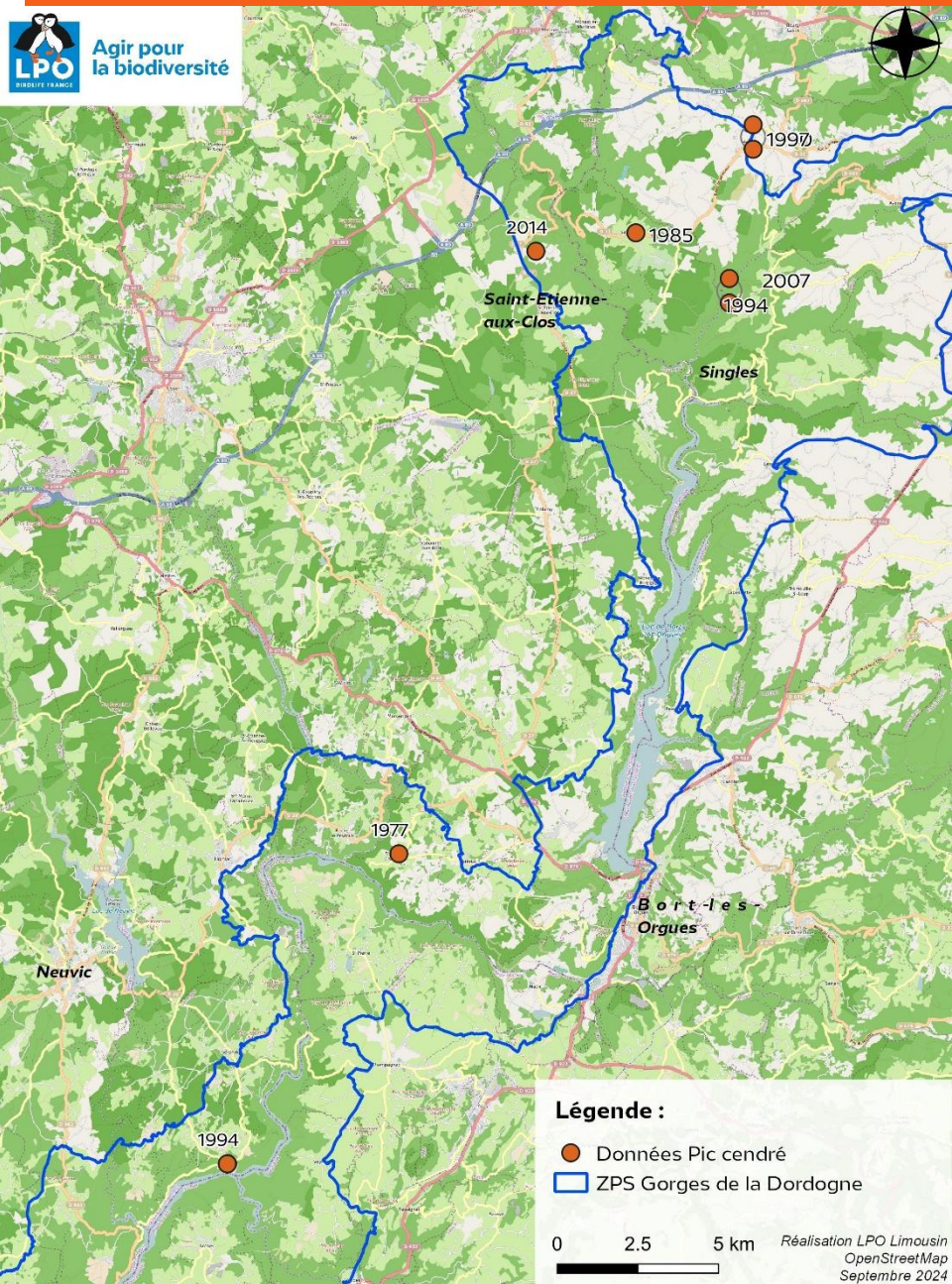
Stagiaires en 2025 et 2026



© H. Broguy / LPO

Pic noir

SUIVI DES PICS : DONNÉES HISTORIQUES



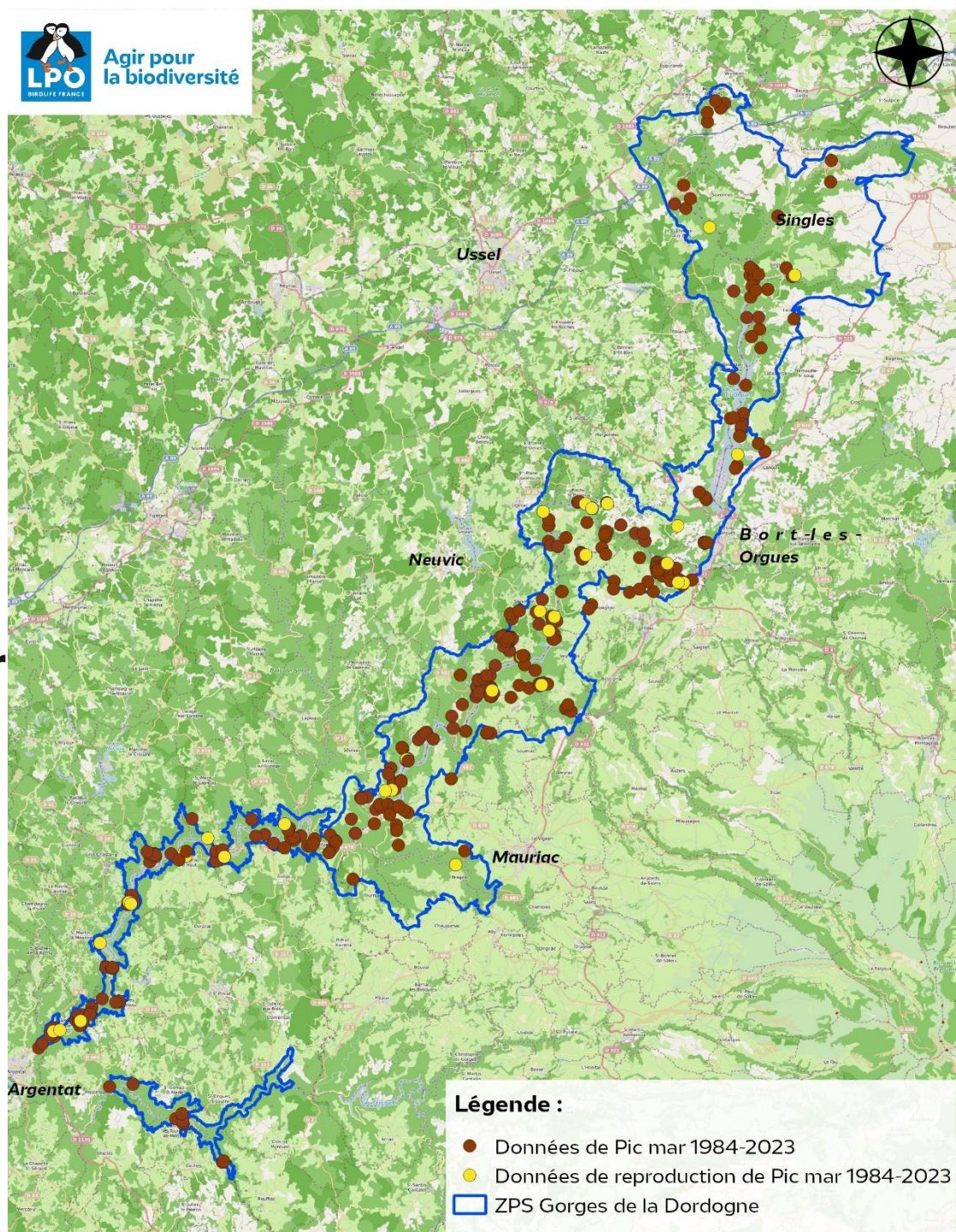
Pic cendré



Pic mar



© F. Desbordes/ LPO



SUIVI DES PICS : DONNÉES HISTORIQUES

- Des observations ponctuelles sans informations de reproduction
- Des données vieillissantes
- Des secteurs non couverts

Pic noir



© C. Aussaguel/ LPO

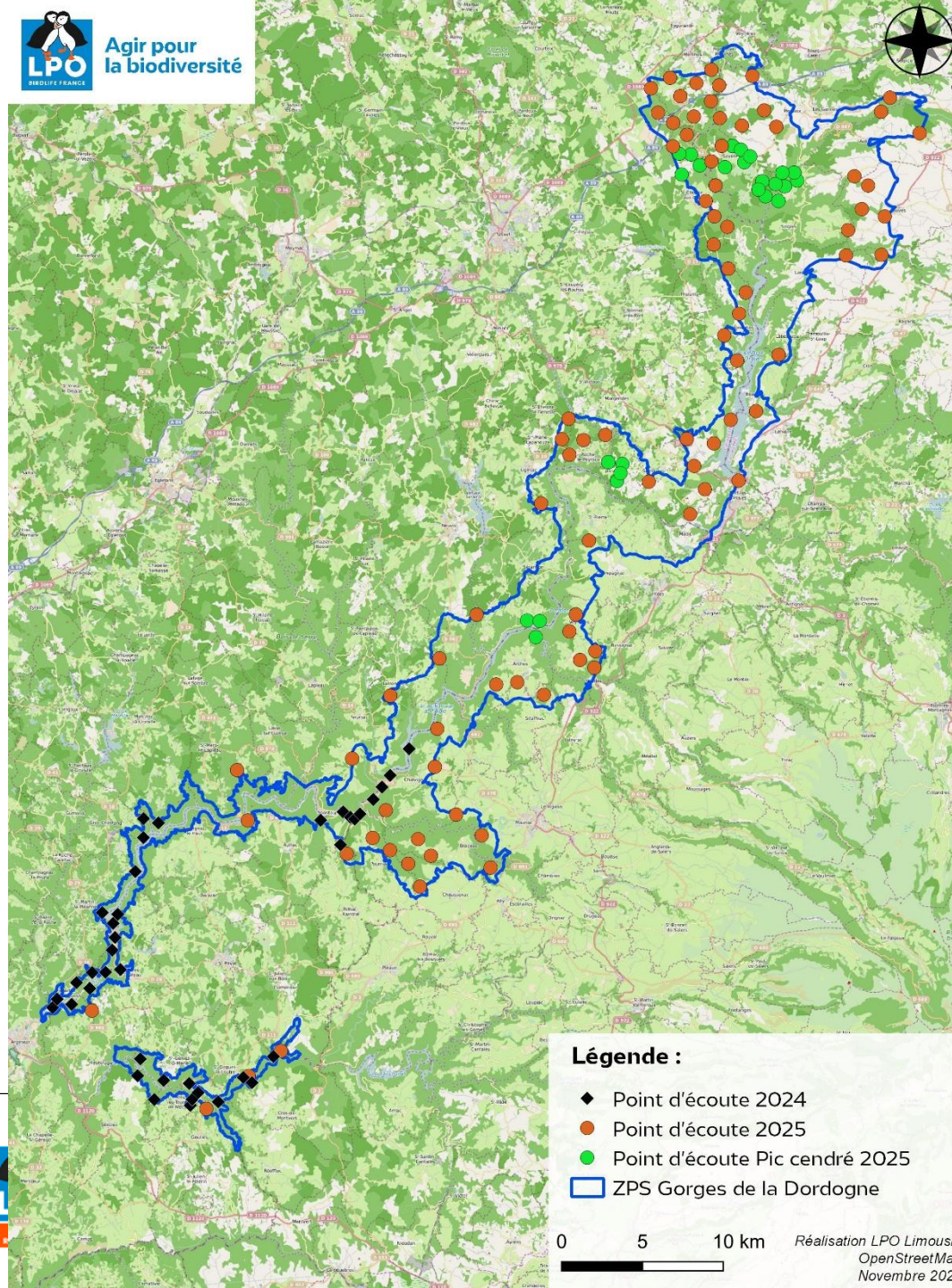


SUIVI DES PICS : RÉSULTATS 2024-2025



**Données
2024-2025**

Points d'écoute 2024-2025



Inventaires participatifs

BD éducative

Woodpecker News Nouvelle-Aquitaine

LES PICS EN CAVALES

SUIVEZ LES INDICES

LE PIC MAR
DENDROCOPOS MEDIUS

IDENTIFICATION

Petit pic trapu avec un dessus du crâne rouge. Son bas-ventre est rouge, tandis que sa poitrine est jaunâtre et striée. Son plumage est principalement noir et blanc.

HABITAT

Forêts de feuillus (souvent chênaies), bocage, ripisylves avec de vieux arbres.

LE PIC NOIR
DRYOCOPUS MARTIUS

IDENTIFICATION

Grand et élancé, c'est le plus grand des pics d'Europe. Son plumage est entièrement noir avec une calotte rouge sur la tête. Chez le mâle, la tache rouge descend sur le front.

HABITAT

Forêts de feuillus ou forêts mixtes (hêtraies-sapinières), avec des vieux arbres et du bois mort.

Devenez détective des forêts

Si vous apercevez ces deux espèces ou un autre pic lors de vos sorties en forêt, capturez-les... **en photo** ! Ensuite, signalez votre découverte sur [Faune-France.org](https://faune-france.org), ou contactez-nous à l'adresse suivante : amelie.possich@lpo.fr. Chaque observation permet de mieux comprendre et protéger la biodiversité.

Illustrations : © Nicolas Desbordes / LPO
Conception : LPO Linnéa

PROSPECTION 2025

Woodpecker News Nouvelle-Aquitaine

LES PICS EN CAVALES

SUIVEZ LES INDICES

LE PIC CENDRÉ
PICUS CANUS

IDENTIFICATION

Souvent confondu avec le pic vert, il s'en distingue par sa tête grise ornée d'une tache rouge sur le front (chez le mâle uniquement) et son ventre terne, tirant sur le gris.

HABITAT

Forêts de feuillus (hêtraies, chênaies) avec de vieux arbres, des forêts de pente aux ripisylves.

Devenez détective des forêts

Si vous apercevez cette espèce ou un autre pic lors de vos sorties en forêt, capturez-le... **en photo** ! Ensuite, signalez votre découverte sur [Faune-France.org](https://faune-france.org), ou contactez-nous à l'adresse suivante : amelie.possich@lpo.fr. Chaque observation permet de mieux comprendre et protéger la biodiversité.

Illustrations : © François Desbordes / LPO
Conception : LPO Linnéa

PROSPECTION 2025

La migration du Pic noir

Martin, le Pic noir, arrive dans la forêt de Hou-hou pour s'y installer en ce début d'année. Il vient y construire son nouveau logement.

Bienvenue au cœur des Gorges de la Dordogne. Je m'appelle Aubépine. Je suis une Pic mar.

D'où viens-tu comme ça ?

Je viens tout droit des Vosges !

Le Pic mar creuse une nouvelle loge chaque année.

Je cherche à m'installer ici, car cette forêt regorge de vieux hêtres.

Tu vas trouver ton bonheur ! J'ai construit un joli nid douillet dans un vieux chêne cette année.

À l'origine très montagnard, le Pic noir s'est étendu vers l'ouest de la France depuis les années 1950. On le retrouve aujourd'hui sur une grande partie du territoire français.

Disponible sur le site internet de la ZPS

SUIVI DES ESPÈCES LIÉES AUX MILIEUX AGRICOLES

Fin 2025 : dépôt du projet de suivi et acceptation du projet

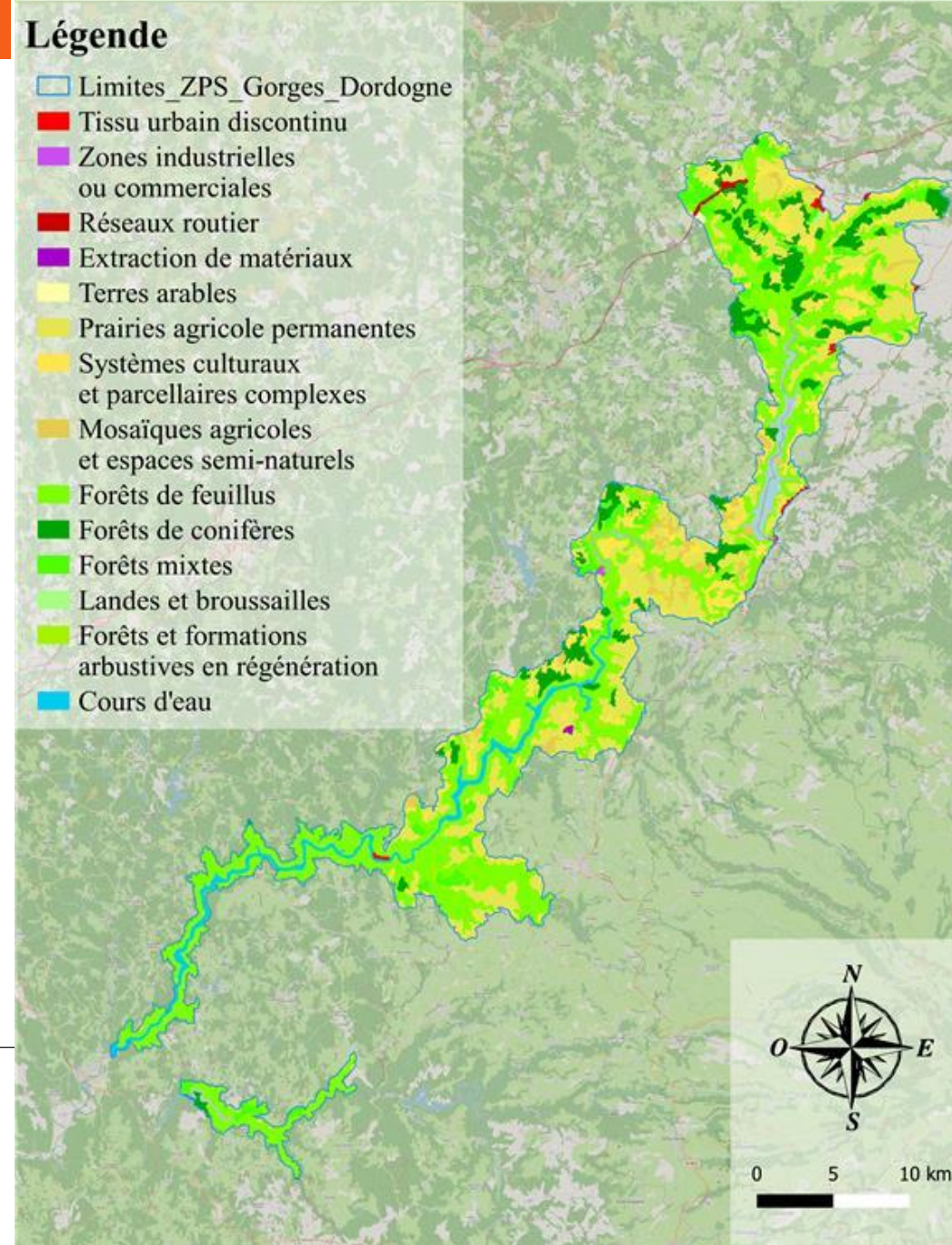
Avril 2026 : vote en commission régionale pour le financement du projet

Objectif : Améliorer les connaissances des espèces liées aux milieux agricoles sur le site et mieux connaître leurs répartitions

**Les milieux agricoles
représentent 33 % de la ZPS**

Légende

- Limites_ZPS_Gorges_Dordogne
- Tissu urbain discontinu
- Zones industrielles ou commerciales
- Réseaux routier
- Extraction de matériaux
- Terres arables
- Prairies agricole permanentes
- Systèmes culturaux et parcellaires complexes
- Mosaïques agricoles et espaces semi-naturels
- Forêts de feuillus
- Forêts de conifères
- Forêts mixtes
- Landes et broussailles
- Forêts et formations arbustives en régénération
- Cours d'eau



La Pie-grièche écorcheur



© F. Desbordes/ LPO

Légende

Données de Pie-grièche écorcheur

- Reproduction certaine
- Reproduction probable
- Reproduction possible

■ Limite de la ZPS des Gorges de la Dordogne

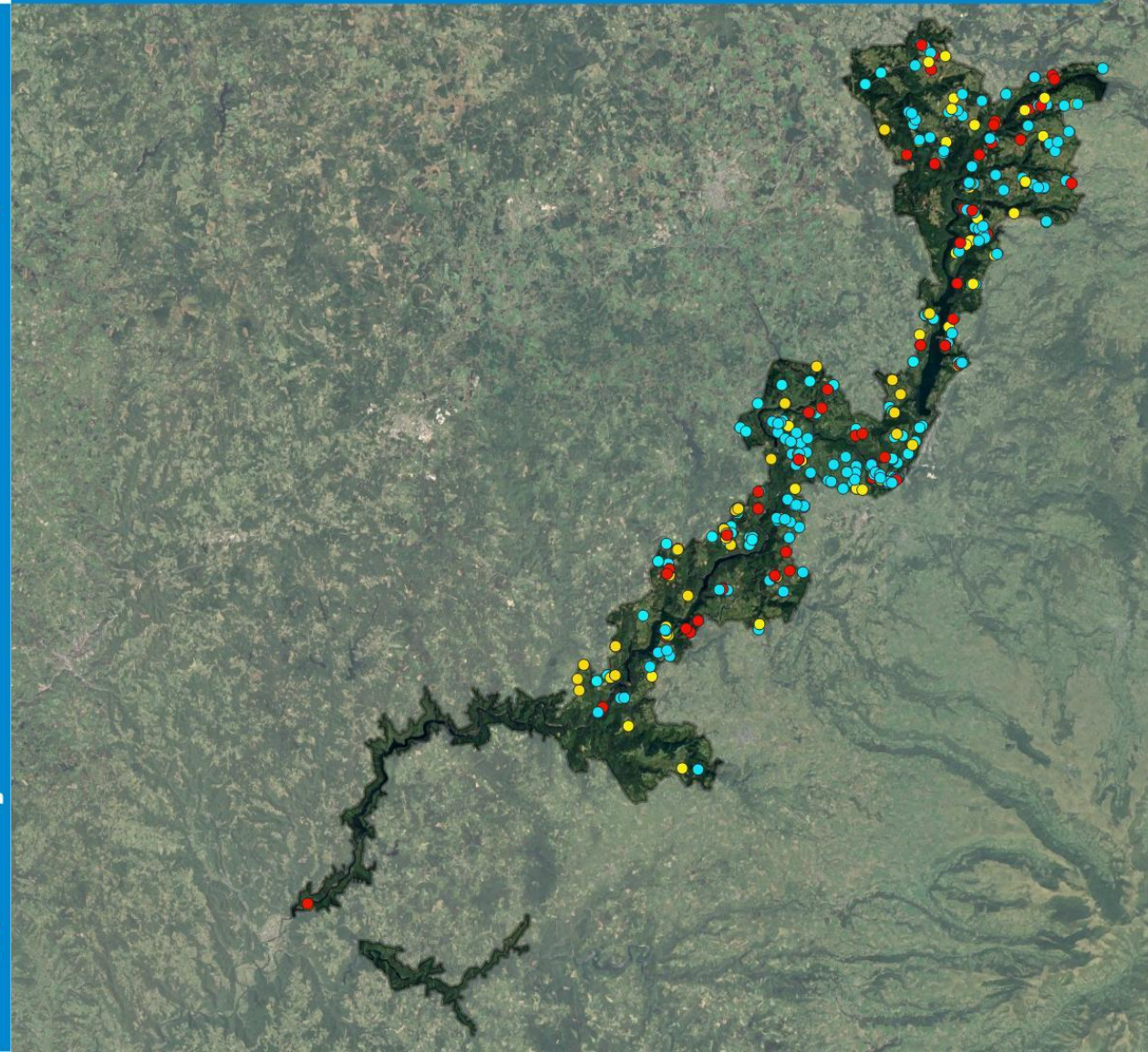


0 9 18 km



Sources : VisioNature (Réseau LPO en Auvergne-Rhône-Alpes) & Faune Limousin
Date de réalisation : 2025-09-10

Historique des données de reproduction de Pie-grièche écorcheur au sein de la ZPS des Gorges de la Dordogne



L'Alouette lulu



© F. Desbordes/ LPO



Agir pour
la biodiversité



RÉGION
Nouvelle-
Aquitaine

Agir pour
la biodiversité



Légende

Données d'Alouette lulu

- Reproduction certaine
- possible
- Reproduction probable

■ Limite de la ZPS des
Gorges de la Dordogne



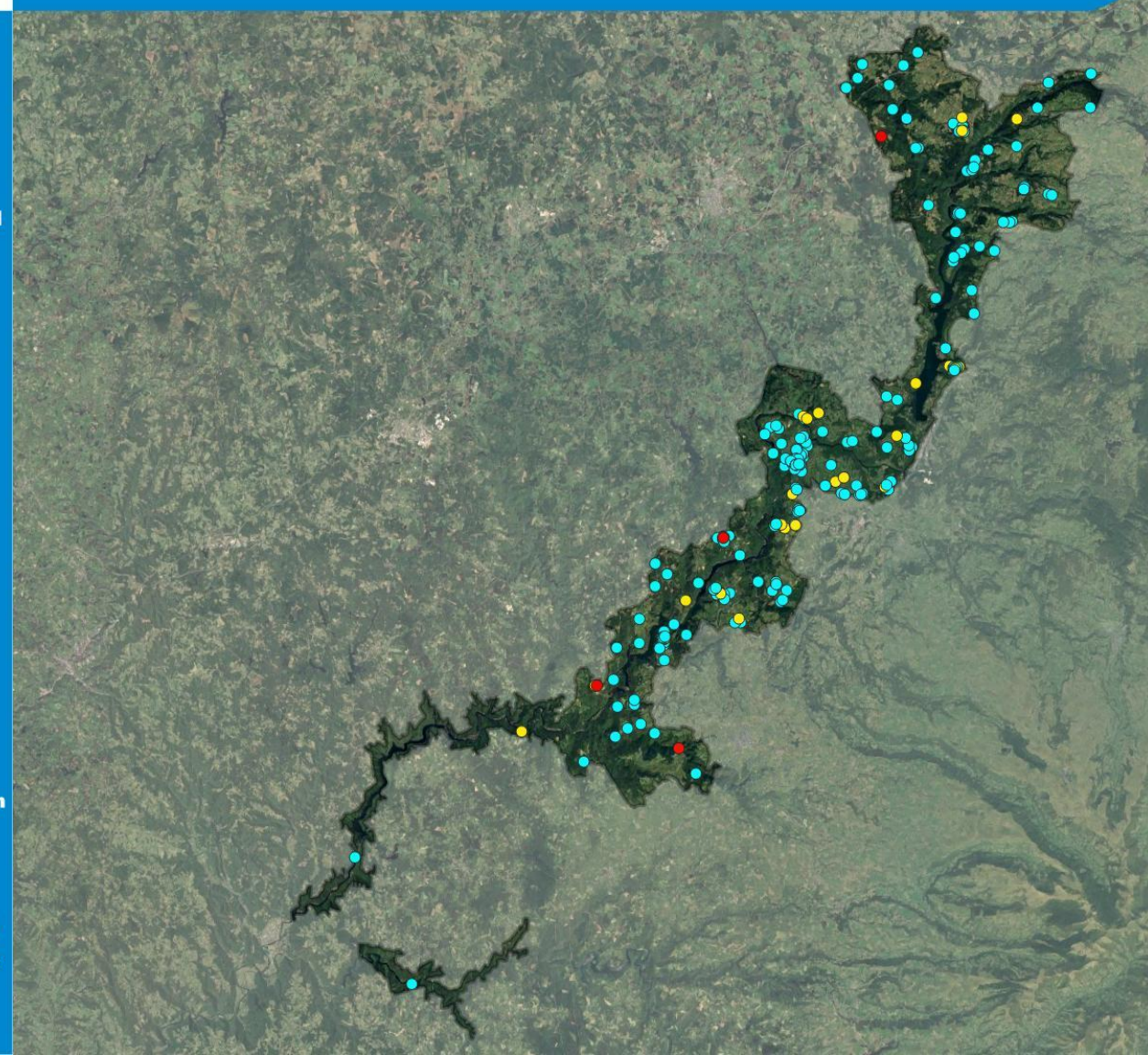
0 9 18 km



Sources : VisioNature (Réseau LPO
en Auvergne-Rhône-Alpes) & Faune
Limousin

Date de réalisation : 2025-09-10

Historique des données de reproduction de l'Alouette lulu au sein de la ZPS des Gorges de la Dordogne



Protocole : utilisation de la méthode par transects (IKA)

- Définition de secteurs prioritaires à prospecter
- Transects d'un kilomètre à parcourir à pied
- **Deux passages** : 1^{er} entre mi-avril et fin mai / le 2^{ème} entre début juin et mi-juillet

3 ans de suivi : 2026 - 2028

Budget total : 47 790 € (81 jours)



PERSPECTIVES 2026



Roc Charlat à Saint-Merd-de-Lapleau © A. Possich / LPO

Continuité de l'animation souhaitée par les LPO

- ❖ Réponse au nouveau marché d'animation 2026-2029 (janvier 2026)
- ❖ Suivi scientifique sur les pics et les espèces des milieux agricoles

Projets d'actions pour l'animation du site :

- Continuité des actions (chartes, contrats, animations, réponses aux sollicitations, suivis ornithologiques...)
- Faire vivre l'exposition et développer la communication des informations
- Informations auprès des communes (élections municipales 2026)



Alouette lulu © R. Bussière

➤ Poursuite de la préparation du renouvellement du DOCOB

- ⇒ **Travail amorcé en 2023** : synthèse globale du DOCOB et des actions réalisées
- ⇒ Réflexion sur la redéfinition des actions et propositions de nouvelles actions
- ⇒ Redéfinition des indicateurs de suivis

CODE	PRIORITE	ACTION du DOCOB	INDICATEURS DE SUIVI (Inscrit au DOCOB)	BILAN de réalisation	COMMENTAIRES, pour la réactualisation du DOCOB
A1	***	Animation du Docob	Nombre de réunions du Copil Nombre de bulletins Nombre évaluation d'incidences (cf actions S6)	5 COPIL (déc 2013, janv 2016, mars 2018, fév 2022 et oct 2023) 12 bilans annuels d'animation 4 bulletins N2000 (2010/2011/2012/2014)	Prévisionnel : 1 COPIL par an et 1 bilan animation/an
A2	***	Faire signer la charte Natura 2000	Nombre et surface des chartes signées	Corrèze : 461 ha, 254 parcelles, 6 propriétaires Cantal et Puy de Dôme : 506 ha, 74 parcelles, 7 propriétaires	Le CEN Nouvelle-Aquitaine est signataire de la Charte pour beaucoup de ces parcelles dans le ZPS.

TEMPS D'ÉCHANGE



CONTACTS

Site internet : <http://gorgesdeladordogne.n2000.fr>



Équipe Natura 2000 :

natura2000@nouvelle-aquitaine.fr

Carole TESSIER : carole.tessier@nouvelle-aquitaine.fr / 05.87.21.20.66

LPO Limousin :

Amélie POSSICH

amelie.possich@lpo.fr / 06.22.52.42.33

Équipe Natura 2000 :

Natura2000@auvergnerhonealpes.fr

Alicia Chantrier :

alicia.chantrier@auvergnerhonealpes.fr / 04.73.30.16.66

LPO AuRA :

Margot THARAN

margot.tharan@lpo.fr / 07.45.86.04.17



Agir pour
la biodiversité



Agir pour
la biodiversité



RÉGION
Nouvelle-
Aquitaine

Merci pour votre attention !



Agir pour
la biodiversité



Agir pour
la biodiversité



La Région
Auvergne-Rhône-Alpes



RÉGION
Nouvelle-
Aquitaine